



ที่ อต ๐๐๐๓/ว ๑๐

ถึง ส่วนราชการ ธนาคาร องค์การรัฐวิสาหกิจ องค์การปกครองส่วนท้องถิ่นและภาคเอกชน

สำนักงานคลังจังหวัดอุดรดิตถ์ ขอส่งรายงานภาวะเศรษฐกิจ การคลังจังหวัดอุดรดิตถ์ ประจำเดือนธันวาคม ๒๕๖๔ มาเพื่อโปรดทราบ และใช้ประโยชน์ในส่วนที่เกี่ยวข้องต่อไป

สำนักงานคลังจังหวัดอุดรดิตถ์

๘ กุมภาพันธ์ ๒๕๖๕



กลุ่มงานนโยบายและเศรษฐกิจจังหวัด

สำนักงานคลังจังหวัดอุดรดิตถ์

โทรศัพท์ ๐ ๕๕๔๑ ๑๒๒๓ มท. ๒๒๓๕๗

โทรสาร ๐ ๕๕๔๑ ๑๒๒๓ ต่อ ๓๒๒

ไปรษณีย์อิเล็กทรอนิกส์ utt@cgd.go.th



ฉบับที่ 12/2564

รายงานภาวะเศรษฐกิจการคลังจังหวัดอุดรดิตถ์ ประจำเดือนธันวาคม 2564

“เศรษฐกิจจังหวัดโดยรวมขยายตัวจากด้านการผลิตทั้งในภาคเกษตรกรรม และภาคบริการ ด้านการใช้จ่ายขยายตัวจากการค้าขายแดน การใช้จ่ายภาครัฐ และภาคการลงทุนเอกชน”

เศรษฐกิจด้านอุปทาน (การผลิต) เมื่อเทียบกับเดือนเดียวกันปีก่อน **ภาคเกษตร** ขยายตัวสูงที่ร้อยละ 62.3 จากเดือนก่อนที่ขยายตัวร้อยละ 30.1 จากการขยายตัวของผลผลิตข้าวนาปี และข้าวโพดเลี้ยงสัตว์ จากการเพิ่มพื้นที่เพาะปลูก ส่วนด้านปศุสัตว์หดตัว จากการหดตัวของผลผลิตสุกรร้อยละ -25.8 รวมถึงกระบือและโคเนื้อที่หดตัวร้อยละ -9.5 และ -2.3 ตามลำดับ **ภาคอุตสาหกรรม** หดตัวร้อยละ -6.8 จากเดือนก่อนที่ขยายตัวร้อยละ 16.0 สะท้อนจากการลดลงของจำนวนโรงงานอุตสาหกรรมร้อยละ -45.6 รวมถึงปริมาณการผลิตกระแสไฟฟ้า และการใช้ไฟฟ้าอุตสาหกรรมที่ลดลงร้อยละ -58.6 และ -2.4 ตามลำดับ **ภาคบริการ** ขยายตัวร้อยละ 1.0 จากเดือนก่อนที่ขยายตัวร้อยละ 13.2 สะท้อนจากจำนวนนักท่องเที่ยวขยายตัวร้อยละ 4.5 จากที่เดือนก่อนหดตัวร้อยละ -32.5 เป็นผลมาจากสถานการณ์การแพร่ระบาดของโรคติดเชื้อไวรัสโคโรนา 2019 (COVID-19) ที่ปรับตัวดีขึ้น และการขยายตัวของปริมาณการปล่อยสินเชื่อที่ขยายตัวร้อยละ 6.5

เครื่องชี้เศรษฐกิจด้านอุปทาน (Supply Side) (สัดส่วนต่อ GPP)	ปี 2563	ปี 2564							
		Q1	Q2	Q3	Q4	ต.ค.	พ.ย.	ธ.ค.	YTD
ดัชนีผลผลิตภาคเกษตรกรรม (%yoy) (โครงสร้างร้อยละ 31)	-37.9	-20.4	48.2	343.5	33.7	17.2	30.1	62.3	3.9
ดัชนีผลผลิตภาคอุตสาหกรรม (%yoy) (โครงสร้างร้อยละ 17)	-2.3	2.7	-3.5	-0.5	2.7	0.0	16.0	-6.8	0.3
ดัชนีผลผลิตภาคบริการ (%yoy) (โครงสร้างร้อยละ 52)	6.2	7.8	7.7	7.2	7.0	7.1	13.2	1.0	7.4

เศรษฐกิจด้านอุปสงค์ (การใช้จ่าย) การบริโภคภาคเอกชน หดตัวร้อยละ -4.7 จากผลการจัดเก็บภาษีมูลค่าเพิ่มหมวดค้าส่งค้าปลีกและจำนวนรถยนต์นั่งจดทะเบียนใหม่ หดตัวร้อยละ -18.9 และร้อยละ -14.8 ตามลำดับ **การลงทุนภาคเอกชน** ขยายตัวร้อยละ 7.6 จากจำนวนธุรกิจจดทะเบียนใหม่และพื้นที่อนุญาตก่อสร้างสำหรับอาคารพาณิชย์และอาคารอุตสาหกรรมขยายตัวร้อยละ 125.0 และร้อยละ 114.1 ตามลำดับ **การใช้จ่ายภาครัฐ** ขยายตัวร้อยละ 17.2 จากรายจ่ายลงทุนขยายตัวร้อยละ 59.3 จากการเบิกจ่ายเงินโครงการอ่างเก็บน้ำห้วยน้ำรี อันเนื่องมาจากพระราชดำริ และโครงการเขื่อนทดน้ำผาจุก ซึ่งเป็นโครงการก่อสร้างขนาดใหญ่ของจังหวัด และโครงการก่อสร้างระบบส่งน้ำอ่างเก็บน้ำห้วยมะหุ้งของบจังหวัดอุดรดิตถ์ ส่วนรายจ่ายประจำหดตัวร้อยละ -1.3 ปรับตัวดีขึ้นจากเดือนก่อนที่หดตัวร้อยละ -13.3 จากการเบิกจ่ายเงินโครงการพัฒนาและเสริมสร้างความเข้มแข็งของเศรษฐกิจฐานราก **การค้าขายแดน** ขยายตัวร้อยละ 91.4 โดยการส่งออกมีมูลค่า 216.0 ล้านบาท ขยายตัวร้อยละ 100.7 จากการเพิ่มขึ้นของการส่งออกน้ำมันเชื้อเพลิง ปุ๋ยและยากำจัดศัตรูพืช รวมถึงอาหารสัตว์ ส่วนการนำเข้า มีมูลค่า 6.8 ล้านบาท หดตัวร้อยละ -22.2 จากเดือนก่อนที่ขยายตัว 87.7 จากปริมาณการนำเข้าลดลงของสินค้าปะหลัง และลูกตำ

เครื่องชี้เศรษฐกิจด้านการใช้จ่าย (Demand Side)	ปี 2563	ปี 2564							
		Q1	Q2	Q3	Q4	ต.ค.	พ.ย.	ธ.ค.	YTD
ดัชนีการบริโภคภาคเอกชน (%yoy)	-11.7	-1.6	9.5	-10.9	-5.3	-10.6	0.6	-4.7	-2.0
ดัชนีการลงทุนภาคเอกชน (%yoy)	3.0	6.2	4.3	6.5	7.1	6.4	7.2	7.6	6.0
ดัชนีการใช้จ่ายภาครัฐ (%yoy)	0.0	18.5	9.6	3.4	12.3	29.2	-5.6	17.2	10.2
ดัชนีการค้าขายแดน (%yoy)	-9.1	-19.7	82.6	15.8	95.7	31.1	166.1	91.4	38.3

รายได้เกษตรกร เดือนธันวาคม 2564 ขยายตัวร้อยละ 22.3 เพิ่มขึ้นจากเดือนก่อนที่ขยายตัวร้อยละ 1.5 จากการขยายตัวของปริมาณข้าวโพดเลี้ยงสัตว์ และปริมาณผลผลิตข้าว เป็นสำคัญ **ด้านการเงิน** ปริมาณเงินฝากสะสมสูงกว่าปีก่อนร้อยละ 4.9 ส่วนปริมาณสินเชื่อสะสมสูงกว่าปีก่อนร้อยละ 6.5

เครื่องชี้ด้านรายได้เกษตรกร และด้านการเงิน	ปี 2563	ปี 2564							
		Q1	Q2	Q3	Q4	ต.ค.	พ.ย.	ธ.ค.	YTD
ดัชนีรายได้เกษตรกร (%yoy)	-28.6	-20.5	50.1	353.2	4.1	-6.3	1.5	22.3	-3.7
ปริมาณเงินฝากรวม (%yoy)	8.9	8.6	7.5	4.4	4.9	4.5	8.9	4.9	4.9
ปริมาณสินเชื่อรวม (%yoy)	5.3	1.3	5.8	5.3	6.5	6.5	6.6	6.5	6.5

ด้านเสถียรภาพเศรษฐกิจ เสถียรภาพภายในจังหวัด **อัตราเงินเฟ้อ** เดือนธันวาคม 2564 เท่ากับร้อยละ -0.5 **ด้านการจ้างงาน** สะท้อนจากเครื่องชี้จำนวนลูกจ้างในระบบประกันสังคมขยายตัวร้อยละ 3.5 สำหรับ **ดุลการค้า** เกินดุล 209.2 ล้านบาท

เครื่องชี้เสถียรภาพเศรษฐกิจ	ปี 2563	ปี 2564							
		Q1	Q2	Q3	Q4	ต.ค.	พ.ย.	ธ.ค.	YTD
อัตราเงินเฟ้อ (Inflation Rate) (%yoy)	-0.8	-2.3	0.4	1.3	0.7	2.5	0.1	-0.5	0.0
การจ้างงาน (Employment) (%yoy)	3.4	1.7	2.1	3.4	3.5	4.4	4.1	3.5	3.5
ดุลการค้า (ล้านบาท)	1,004.1	215.5	282.4	325.2	575.9	125.3	241.5	209.2	1,399.0

ด้านการคลังเดือนธันวาคม 2564 ผลการเบิกจ่ายงบประมาณรวม 1,223.4 ล้านบาท ขยายตัวร้อยละ 18.9 โดยเป็นการเบิกจ่ายรายจ่ายลงทุน 547.8 ล้านบาท ขยายตัวร้อยละ 59.3 จากการเบิกจ่ายเงินโครงการอ่างเก็บน้ำห้วยน้ำรี อันเนื่องมาจากพระราชดำริ และโครงการเขื่อนทดน้ำผาจุก ซึ่งเป็นโครงการก่อสร้างขนาดใหญ่ของจังหวัด และโครงการก่อสร้างระบบส่งน้ำอ่างเก็บน้ำห้วยมะหุ้งของงบประมาณจังหวัดอุดรดิตถ์ ส่วนการเบิกจ่ายรายจ่ายประจำ 675.6 ล้านบาท หดตัวร้อยละ -1.3 ปรับตัวดีขึ้นจากเดือนก่อนที่หดตัวร้อยละ -13.3 จากการเบิกจ่ายเงินโครงการพัฒนาและเสริมสร้างความเข้มแข็งของเศรษฐกิจฐานราก **ผลจัดเก็บรายได้เดือนธันวาคม 2564** รวมทั้งสิ้น 148.3 ล้านบาท ขยายตัวร้อยละ 14.9 จากการจัดเก็บรายได้ของสำนักงานสรรพสามิตพื้นที่อุดรดิตถ์ จำนวน 74.5 ล้านบาท ขยายตัวร้อยละ 9.4 จากการขยายตัวของการผลิตสุรากลั่น และสำนักงานสรรพากรพื้นที่อุดรดิตถ์ จำนวน 58.0 ล้านบาท ขยายตัวร้อยละ 9.4 จากการจัดเก็บภาษีเงินได้บุคคลธรรมดาเนื่องจากขยายเวลายื่นแบบครึ่งปี สำหรับดุลเงินงบประมาณเดือนธันวาคม 2564 ขาดดุล -1,103.1 ล้านบาท

	หน่วย	FY 2564	FY 2564					FY 2565		
			Q1	Q2	Q3	Q4	ต.ค	พ.ย.	ธ.ค.	YTD
รวมรายได้จัดเก็บ	ล้านบาท	1,968.3	479.5	401.6	506.5	580.8	140.3	172.7	148.3	461.3
	%yoy	4.0	12.0	-8.3	44.0	-13.9	-39.8	47.1	14.9	-76.6
ส่วนต่างประมาณการ	ล้านบาท	-26.0	72.4	-88.0	-1,924.8	-60.2	8.8	50.0	33.0	-623.5
ร้อยละส่วนต่างประมาณการ	ร้อยละ	27.1	58.8	7.3	14.0	28.2	6.7	40.7	28.6	-69
รายได้นำส่งคลัง	ล้านบาท	1,283.1	317.1	317.1	341.7	307.2	120.2	129.8	120.3	370.2
	%yoy	-17.2	-16.2	-13.1	16.9	-40.3	-3.1	46.9	14.9	-71.1
การเบิกจ่ายเงินงบประมาณภาพรวม	ล้านบาท	12,527.2	2,792.3	2,920.2	3,062.6	3,752.1	978.9	950.9	1,223.4	3,153.2
	%yoy	10.1	10.2	19.9	10.7	2.9	28.0	-4.8	18.9	-74.8
ดุลเงินงบประมาณ	ล้านบาท	-11,244.1	-2,475.2	-2,603.2	-2,720.9	-3,444.9	-858.7	-821.2	-1,103.1	-2,783.0

ผลการเบิกจ่ายงบประมาณ ประจำปีงบประมาณ พ.ศ. 2565
สะสมตั้งแต่ต้นปีงบประมาณจนถึงเดือนธันวาคม 2564

หน่วย : ล้านบาท

รายการ	งบประมาณที่ได้รับจัดสรร	ผลการเบิกจ่ายจริง	ร้อยละการเบิกจ่าย	เป้าหมายการเบิกจ่าย (ร้อยละ)
1. รายจ่ายจริงปีงบประมาณปัจจุบัน	4,200.77	1,015.44	24.17	93.00
1.1 รายจ่ายประจำ	897.59	571.75	63.70	98.00
1.2 รายจ่ายลงทุน	3,303.19	443.69	13.43	75.00
2. รายจ่ายงบประมาณเหลือปี	1,148.68	594.60	51.76	
2.1 ปีงบประมาณ พ.ศ. 2563	1,148.68	594.60	51.76	
2.2 ก่อนปีงบประมาณ พ.ศ. 2563	0.00	0.00	0.00	
3. รวมการเบิกจ่าย (1+2)	5,349.45	1,610.04	30.10	

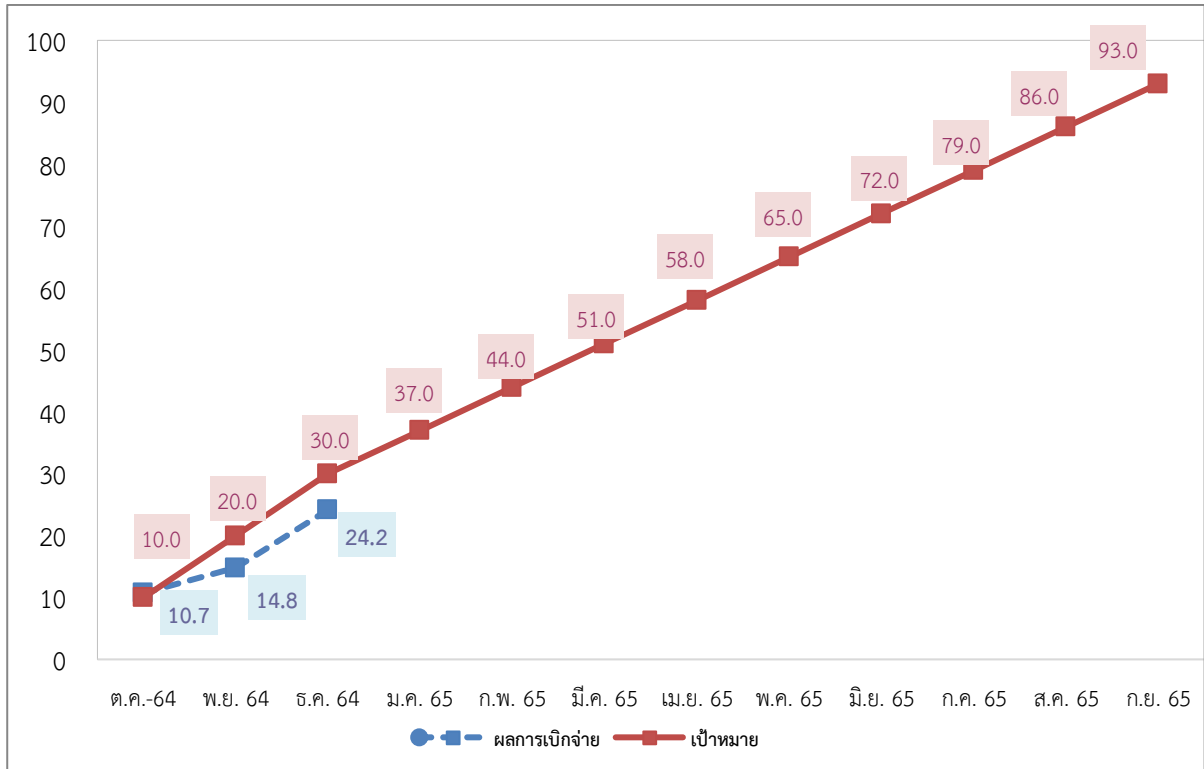
ที่มา : รายงาน MIS จากระบบบริหารการเงินการคลังภาครัฐแบบอิเล็กทรอนิกส์ (GFMS) ข้อมูล วันที่ 30 ธันวาคม 2564

หมายเหตุ

ข้อมูลผลการเบิกจ่ายงบประมาณในระบบ GFMS ไม่รวมเงินกู้ตามมาตรการกระตุ้นเศรษฐกิจและเงินอุดหนุนให้แก่ อปท. ที่ไม่ผ่านระบบ GFMS ส่วนรายงานภาวะเศรษฐกิจการคลังได้รวมข้อมูลดังกล่าวแล้ว

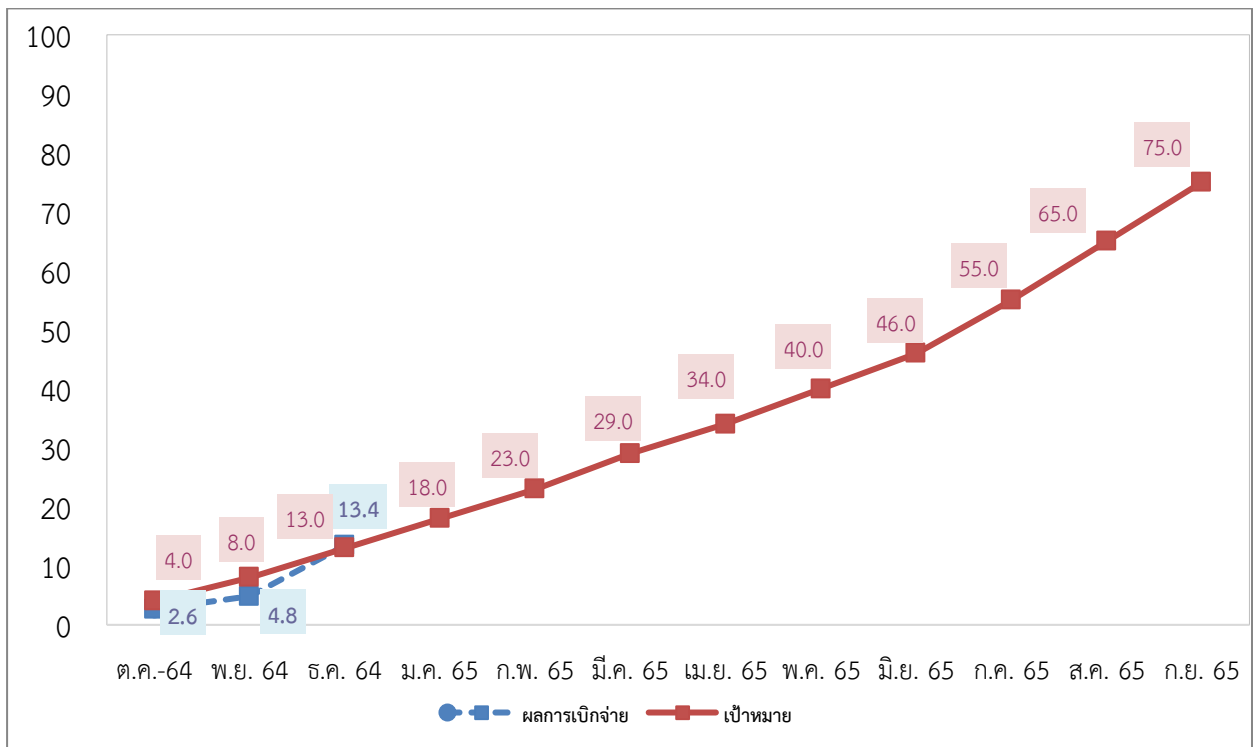
กราฟผลการเบิกจ่ายงบประมาณภาพรวม ประจำปีงบประมาณ พ.ศ. 2565
สะสมตั้งแต่ต้นปีงบประมาณจนถึงเดือนธันวาคม 2564

ร้อยละ



กราฟผลการเบิกจ่ายงบประมาณงบลงทุน ประจำปีงบประมาณ พ.ศ. 2565
สะสมตั้งแต่ต้นปีงบประมาณจนถึงเดือนธันวาคม 2564

ร้อยละ



**ผลการเบิกจ่ายงบประมาณของหน่วยงานที่ได้รับงบประมาณจัดสรรตั้งแต่ 100 ล้านบาทขึ้นไป
สะสมตั้งแต่ต้นปีงบประมาณจนถึงเดือนธันวาคม 2564**

หน่วย : ล้านบาท

ลำดับ ที่	หน่วยงาน	งบประมาณ ที่ได้รับ จัดสรร	ก่อนนี้	ร้อยละ การก่อนนี้	ผลการ เบิกจ่ายจริง	ร้อยละ การเบิกจ่าย
1	สำนักงานก่อสร้างชลประทานขนาดใหญ่ที่ 4	961.01	849.47	88.39	164.30	17.10
2	โครงการชลประทานอุตรดิตถ์	416.85	50.43	12.10	30.28	7.26
3	สำนักงานส่งเสริมการปกครองท้องถิ่นจังหวัด	372.88	8.62	2.31	8.62	2.31
4	สำนักงานทางหลวงชนบทที่ 9 (อุตรดิตถ์)	357.09	236.60	66.26	12.74	3.57
5	สำนักงานก่อสร้างชลประทานขนาดใหญ่ที่ 12	252.19	209.56	83.10	166.30	65.94
6	โรงพยาบาลอุตรดิตถ์	170.83	144.15	84.38	16.87	9.87
7	งบประมาณจังหวัดอุตรดิตถ์	135.06	0.00	0.00	0.00	0.00
8	มหาวิทยาลัยราชภัฏอุตรดิตถ์	134.09	19.75	14.73	0.00	0.00
รวม		2,799.99	1,518.56	54.23	399.10	14.25

ที่มา : รายงาน MIS จากระบบบริหารการเงินการคลังภาครัฐแบบอิเล็กทรอนิกส์ (GFMS) ข้อมูล ณ วันที่ 30 ธันวาคม 2564

หน่วยงานที่มีรายจ่ายลงทุน วงเงินตั้งแต่ 100 ล้านบาทขึ้นไป จำนวน 8 หน่วยงาน รวมรายจ่ายลงทุน 2,799.99 ล้านบาท คิดเป็นร้อยละ 84.77 ของงบรายจ่ายลงทุนที่ได้รับ

**ผลการเบิกจ่ายงบประมาณของหน่วยงานที่ได้รับงบประมาณจัดสรรตั้งแต่ 10 ถึง 100 ล้านบาท
สะสมตั้งแต่ต้นปีงบประมาณจนถึงเดือนธันวาคม 2564**

หน่วย : ล้านบาท

ลำดับ ที่	หน่วยงาน	งบประมาณ ที่ได้รับจัดสรร	ก่อนนี้	ร้อยละ การก่อนนี้	ผลการ เบิกจ่ายจริง	ร้อยละ การเบิกจ่าย
1	แขวงทางหลวงชนบทอุตรดิตถ์	99.38	2.92	2.93	2.92	2.93
2	สำนักงานโยธาธิการและผังเมืองจังหวัดอุตรดิตถ์	82.29	34.77	42.25	22.13	26.89
3	แขวงทางหลวงอุตรดิตถ์ที่ 2	58.99	30.95	52.46	11.09	18.80
4	สำนักงานสาธารณสุขจังหวัดอุตรดิตถ์	54.13	48.91	90.36	0.22	0.40
5	องค์การบริหารส่วนจังหวัดอุตรดิตถ์	39.80	0.00	0.00	0.00	0.00
6	แขวงทางหลวงอุตรดิตถ์ที่ 1	37.18	10.40	27.97	10.40	27.97
7	สำนักงานเขตพื้นที่การศึกษาประถมศึกษาอุตรดิตถ์เขต 1	23.98	9.71	40.48	2.59	10.78
8	ตำรวจภูธรจังหวัดอุตรดิตถ์	22.31	22.31	100.00	0.00	0.00
9	สำนักงานเขตพื้นที่การศึกษาประถมศึกษาอุตรดิตถ์เขต 2	19.76	0.70	3.54	0.50	2.53
รวม		437.82	160.65	36.69	49.84	11.38

ที่มา : รายงาน MIS จากระบบบริหารการเงินการคลังภาครัฐแบบอิเล็กทรอนิกส์ (GFMS) ข้อมูล ณ วันที่ 30 ธันวาคม 2564

หน่วยงานที่มีรายจ่ายลงทุน วงเงินตั้งแต่ 10 ถึง 100 ล้านบาท จำนวน 9 หน่วยงาน รวมรายจ่ายลงทุน 437.82 ล้านบาท คิดเป็นร้อยละ 13.25 ของงบรายจ่ายลงทุนที่ได้รับ

เครื่องชี้ภาวะเศรษฐกิจการคลังจังหวัด (Economic and Fiscal) รายเดือน

ตารางที่ 1 เครื่องชี้เศรษฐกิจจังหวัด

เครื่องชี้เศรษฐกิจ	หน่วย	ปี 2563	ปี 2564							
			Q1	Q2	Q3	Q4	ต.ค.	พ.ย.	ธ.ค.	YTD
ดัชนีเศรษฐกิจจังหวัดอุตสาหกรรม	%yoy	-7.6	-3.3	8.3	7.0	13.9	7.7	21.9	11.6	5.9
ดัชนีภาคการผลิต	%yoy	-9.2	-4.8	6.9	8.9	11.0	6.4	18.8	6.9	4.5
ดัชนีผลผลิตภาคเกษตรกรรม	%yoy	-37.9	-20.4	48.2	343.5	33.7	17.2	30.1	62.3	3.9
ปริมาณข้าว	ตัน	441,423	29,680	130,929	60,755	420,803	88,160	253,514	79,129	642,167
	%yoy	-28.5	24.8	30.2	0.0	32.7	20.0	31.9	53.8	45.5
ปริมาณอ้อย	ตัน	1,362,709	1,065,331	0	0	0	0	0	0	1,065,331
	%yoy	-30.7	-21.8	0.0	0.0	0.0	0.0	0.0	0.0	-21.8
ปริมาณข้าวโพดเลี้ยงสัตว์	ตัน	106,847	9,877	27,548	35,784	233,147	88,050	17,877	127,219	306,356
	%yoy	-34.4	-15.9	129.5	0.0	180.6	56.5	-20.4	2,797.2	186.7
ปริมาณสับปะรด	ตัน	13,420	810	19,147	19,380	1,251	16	16	1,219	40,588
	%yoy	-17.4	0.0	1,437.9	561.4	-86.5	-85.6	-99.5	-80.0	202.5
ปริมาณมันสำปะหลัง	ตัน	149,137	40,404	20,278	0	76,493	2,383	37,338	36,772	137,175
	%yoy	52.2	-23.5	32.2	0.0	-5.5	-87.9	149.3	-20.5	-8.0
ปริมาณกระป๋อง	ตัว	301	103	72	53	46	16	11	19	274
	%yoy	-9.9	41.1	-4.0	-32.9	-37.8	-30.4	-63.3	-9.5	-9.0
ปริมาณโคเนื้อ	ตัว	378	65	31	44	85	22	21	42	225
	%yoy	-22.5	-54.2	-58.7	-42.1	0.0	0.0	5.0	-2.3	-40.5
ปริมาณสุกร	ตัว	54,041	15,688	14,232	8,136	10,729	3,627	3,636	3,466	48,785
	%yoy	5.5	12.8	3.3	-29.8	-27.3	-32.6	-22.6	-25.8	-9.7
ปริมาณปลาทั้งหมด	ตัน	102	23	23	24	33	24	6	4	103
	%yoy	-22.8	-41.8	53.8	-19.1	78.5	226.6	39.7	-50.0	0.9
ดัชนีผลผลิตภาคอุตสาหกรรม	%yoy	-2.3	2.7	-3.5	-0.5	2.7	-0.020	16.0	-6.8	0.3
จำนวนโรงงานอุตสาหกรรม	โรง	465	251	253	256	253	258	253	253	253
	%yoy	1.1	-45.7	-45.2	-44.9	-45.6	-44.5	-45.6	-45.6	-45.6
ทุนจดทะเบียนโรงงานอุตสาหกรรม	ล้านบาท	9,216	13,778	13,826	13,826	13,900	13,826	13,900	13,900	13,900
	%yoy	24.2	50.2	50.7	50.0	50.8	50.0	50.8	50.8	50.8
จำนวนแรงงานภาคอุตสาหกรรม	คน	4,916	5,541	5,562	5,569	5,556	5,665	5,556	5,556	5,556
	%yoy	0.9	13.5	14.0	13.3	13.0	15.2	13.0	13.0	13.0
การใช้ไฟฟ้าอุตสาหกรรม	ล้านกิโลวัตต์ ชม.	113	38	30	29	27	10	9	8	123
	%yoy	-16.6	39.1	6.6	-5.5	-2.5	-5.9	1.0	-2.4	8.9
ภาษีสรรพสามิตการผลิตอุตสาหกรรม	ล้านบาท	695	187	144	207	266	97	96	74	805
	%yoy	-4.9	-0.4	23.2	9.5	32.9	21.8	75.1	11.3	15.9
รายได้จากการผลิตสินค้า OTOP	ล้านบาท	1,937	336	493	756	324	105	103	116	1,910
	%yoy	12.5	6.5	-26.9	18.0	6.0	6.0	6.0	6.0	-1.4
ปริมาณผลผลิตรวม	ตัน	705,863	8,836	9,362	13,136	22,158	7,008	7,010	8,140	53,492
	%yoy	105.7	-94.8	-97.4	-91.5	1.4	-55.4	135.3	159.3	-92.4
ปริมาณการผลิตกระแสไฟฟ้า	ล้านกิโลวัตต์ ชม.	577	223	186	109	67	16	21	30	585
	%yoy	-43.6	61.4	44.7	-28.3	-58.0	-54.6	-59.3	-58.6	1.4
ปริมาณผลิตน้ำประปา	ลบ.ม.	1,079,173	258,594	286,683	258,839	261,723	84,704	88,977	88,042	1,065,839
	%yoy	22.2	4.1	-3.3	-6.9	2.0	1.1	5.0	0.0	-1.2
ดัชนีผลผลิตภาคบริการ	%yoy	6.2	7.8	7.7	7.2	7.0	7.1	13.2	1.0	7.4
ภาษีมูลค่าเพิ่มหมวดโรงแรมภัตตาคาร	ล้านบาท	3.2	1.0	1.0	0.7	1.0	0.2	0.4	0.3	3.7
	%yoy	-19.4	37.3	89.3	-19.1	-6.1	0.1	-16.7	6.0	15.4
จำนวนนักท่องเที่ยว	คน	154,615	33,100	13,288	907	43,511	5,691	13,704	24,116	90,806
	%yoy	-43.3	-30.7	43.1	-98.0	-17.0	-37.1	-32.5	4.5	-41.3
รายได้ของผู้ประกอบการค้าส่งค้าปลีก	ล้านบาท	1,704	408	439	376	364	118	140	106	1,586.8
	%yoy	19.9	-1.5	3.4	-21.8	-5.3	-9.1	13.0	-18.9	-6.9
การใช้ไฟฟ้าภาคธุรกิจ	ล้านกิโลวัตต์ ชม.	73.6	15.7	19.1	18.3	16.8	6.0	5.6	5.2	69.9
	%yoy	3.2	-21.2	1.5	-1.4	3.3	4.5	4.4	0.9	-5.0
พื้นที่อนุญาตก่อสร้าง	ตรม.	113,805	80,071	53,135	64,365	54,155	18,041	19,770	16,344	251,726
	%yoy	45.4	327.4	90.3	93.0	60.2	77.6	194.9	-3.5	121.2
ปริมาณสินเชื่อ	ล้านบาท	49,974	48,524	49,414	50,555	53,211	51,890	52,631	53,211	53,211
	%yoy	5.3	1.3	5.8	5.3	6.5	6.5	6.6	6.5	6.5
จำนวนผู้ป่วยนอก	ราย	273,492	70,669	68,003	106,817	73,608	24,922	24,964	23,722	319,097
	%yoy	-5.0	-0.4	14.9	48.1	3.4	4.3	7.0	-1.1	16.7

เครื่องชี้เศรษฐกิจ	หน่วย	ปี 2563	ปี 2564							
			Q1	Q2	Q3	Q4	ต.ค.	พ.ย.	ธ.ค.	YTD
ดัชนีภาคการใช้จ่าย	%yoy	-2.0	2.6	14.7	4.9	23.5	13.4	30.8	25.9	11.2
ดัชนีการบริโภคภาคเอกชน	%yoy	-11.7	-1.6	9.5	-10.9	-5.3	-10.6	0.6	-4.7	-2.0
ภาษีมูลค่าเพิ่มหมวด ค้าส่งค้าปลีก	ล้านบาท	119.3	28.6	30.7	26.3	25.5	8.3	9.8	7.4	111.1
	%yoy	19.9	-1.5	3.4	-21.8	-5.3	-9.1	13.0	-18.9	-6.9
จำนวนรถยนต์นั่ง จดทะเบียนใหม่	คัน	1,410	470	348	298	218	87	79	52	1,334
	%yoy	-21.0	-3.5	11.9	-15.3	-16.2	-20.9	-11.2	-14.8	-5.4
จำนวนรถจักรยานยนต์จดทะเบียนใหม่	คัน	6,594	1,856	2,175	1,305	1,680	468	636	576	7,016
	%yoy	-11.1	13.6	49.9	-32.7	6.9	-16.9	20.7	19.8	6.4
ปริมาณการใช้ไฟฟ้าของ ครัวเรือน	ล้านกิโลวัตต์ ชม.	189.3	38.8	57.4	53.7	45.4	16.9	15.3	13.2	195
	%yoy	8.5	0.0	-0.1	4.4	9.3	10.2	13.4	3.9	3.2
ดัชนีการลงทุนภาคเอกชน	%yoy	3.0	6.2	4.3	6.5	7.1	6.4	7.2	7.6	6.0
จำนวนธุรกิจจดทะเบียนใหม่	ราย	100	48	25	28	28	9	10	9	129
	%yoy	22.0	118.2	0.0	7.7	3.7	-25.0	-9.1	125.0	29.0
ทุนจดทะเบียนธุรกิจจดทะเบียนใหม่	ล้านบาท	201	52	31	48	82	9	14	59	214
	%yoy	23.6	-14.0	-33.5	13.5	60.3	-54.6	-48.1	1,378.3	6.2
รถบรรทุกจดทะเบียนใหม่	คัน	116	44	27	45	38	10	15	13	154
	%yoy	-66.0	1,366.7	-20.6	50.0	-22.4	-23.1	-28.6	-13.3	32.8
รถยนต์เพื่อการพาณิชย์ จดทะเบียนใหม่	คัน	865	274	180	192	112	57	35	20	758
	%yoy	-15.7	-5.2	0.6	1.6	-46.2	-26.0	-47.8	-68.8	-12.4
พื้นที่อนุญาตก่อสร้าง (อาคารพาณิชย์+อาคารอุตสาหกรรม)	ตรม.	9,299	14,159	6,699	20,309	2,394	47	0	2,347	43,561
	%yoy	-1.6	28,795.9	124.9	449.3	-7.0	-95.4	-100.0	114.1	368.4
ดัชนีการใช้จ่ายภาครัฐ	%yoy	0.0	18.5	9.6	3.4	12.3	29.2	-5.6	17.2	10.2
การเบิกจ่ายงบประมาณ	ล้านบาท	8,072.3	2,058.9	1,933.9	2,306.5	2,218.3	868.2	674.4	675.6	8,517.5
	%yoy	6.6	6.5	-1.2	10.0	6.5	39.8	-13.3	-1.3	5.5
การเบิกจ่ายงบลงทุน	ล้านบาท	3,570.0	861.3	1,128.7	1,445.6	935.0	110.6	276.5	547.8	4,370.6
	%yoy	-13.9	71.5	39.5	-6.7	32.0	-22.9	25.1	59.3	22.4
ดัชนีการค้าชายแดน	%yoy	-9.1	-19.7	82.6	15.8	95.7	31.1	166.1	91.4	38.3
มูลค่าการส่งออก	ล้านบาท	1,041.7	236.5	288.5	328.3	592.7	126.8	249.9	216.0	1,446.0
	%yoy	-6.7	-22.9	83.2	17.2	99.4	30.7	169.9	100.7	38.8
มูลค่าการนำเข้า	ล้านบาท	37.7	21.0	6.1	3.1	16.8	1.6	8.4	6.8	47.0
	%yoy	-47.0	53.4	57.5	-48.0	18.4	70.5	87.7	-22.2	24.8
ด้านการเงิน										
ปริมาณเงินฝากรวม	ล้านบาท	42,972	43,477	43,865	43,219	45,091	43,665	44,660	45,091	45,091
	%yoy	8.9	8.6	7.5	4.4	4.9	4.5	8.9	4.9	4.9
ปริมาณเงินสินเชื่อรวม	ล้านบาท	49,974	48,524	49,414	50,555	53,211	51,890	52,631	53,211	53,211
	%yoy	5.3	1.3	5.8	5.3	6.5	6.5	6.6	6.5	6.5
ด้านรายได้เกษตรกร	%yoy	-28.6	-20.5	50.1	353.2	4.1	-6.3	1.5	22.3	-3.7
ดัชนีผลผลิตภาคเกษตรกรรม	%yoy	-37.9	-20.4	48.2	343.5	33.7	17.2	30.1	62.3	3.9
ดัชนีราคาผลผลิตภาคเกษตรกรรม	%yoy	10.9	0.0	4.7	4.3	-22.2	-20.0	-22.0	-24.7	-4.4
ด้านเสถียรภาพเศรษฐกิจ										
ดัชนีราคาผู้ผลิต	ร้อยละ	99.9	99.5	100.0	100.2	104.6	102.0	106.1	105.7	101.1
	%yoy	-1.6	-1.6	1.6	-0.2	4.8	2.0	6.6	5.9	1.1
ดัชนีราคาผู้บริโภค (อัตราเงินเฟ้อ)	ร้อยละ	101.7	99.8	101.6	102.6	103.0	104.8	102.3	101.9	101.7
	%yoy	-0.8	-2.3	0.4	1.3	0.7	2.5	0.1	-0.5	0.0
จำนวนลูกจ้างในระบบ ประกันสังคม	คน	25,805	25,903	26,260	26,645	26,719	26,267	26,638	26,719	26,719
	%yoy	3.4	1.7	2.1	3.4	3.5	4.4	4.1	3.5	3.5
มูลค่าดุลการค้า	ล้านบาท	1,004.1	215.5	282.4	325.2	575.9	125.3	241.5	209.2	1,399.0

ตารางที่ 2 เครื่องใช้ภาคการคลัง

เครื่องใช้การคลัง	หน่วย	FY 2564	FY 2564				FY 2565			
			Q1	Q2	Q3	Q4	ต.ค.	พ.ย.	ธ.ค.	YTD
รวมรายได้จัดเก็บ	ล้านบาท	1,968.3	479.5	401.6	506.5	580.8	140.3	172.7	148.3	461.3
	%yoy	4.0	12.0	-8.3	44.0	-13.9	-39.8	47.1	14.9	-76.6
สรรพากรพื้นที่	ล้านบาท	1,130.7	250.1	189.4	340.7	350.5	39.2	69.4	58.0	166.6
	%yoy	15.0	52.9	-13.1	60.9	-10.2	-72.4	25.4	9.4	-85.3
สรรพสามิตพื้นที่	ล้านบาท	747.0	203.8	189.4	145.9	208.0	96.7	96.7	74.5	267.9
	%yoy	1.3	-14.3	-0.4	22.9	9.1	20.6	74.2	9.4	-64.1
ธนากรักษ์พื้นที่	ล้านบาท	19.9	5.4	7.2	4.1	3.1	1.1	1.2	11.7	13.9
	%yoy	-2.9	3.4	-19.8	31.0	1.1	-2.6	-22.6	310.6	-30.1
ส่วนราชการอื่น	ล้านบาท	70.7	20.3	15.6	15.7	19.1	3.4	5.0	4.1	12.5
	%yoy	-53.3	-5.5	-24.8	-13.0	-79.0	-66.9	0.1	-20.4	-82.4
รายได้นำส่งคลัง	ล้านบาท	1,283.1	317.1	317.1	341.7	307.2	120.2	129.8	120.3	370.2
	%yoy	-17.2	-16.2	-13.1	16.9	-40.3	-3.1	46.9	14.9	-71.1
การเบิกจ่ายเงิน งบประมาณภาพรวม	ล้านบาท	12,527.2	2,792.3	2,920.2	3,062.6	3,752.1	978.9	950.9	1,223.4	3,153.2
	%yoy	10.1	10.2	19.9	10.7	2.9	28.0	-4.8	18.9	-74.8
ดุลเงินงบประมาณ	ล้านบาท	-11,244.1	-2,475.2	-2,603.2	-2,720.9	-3,444.9	-858.7	-821.2	-1,103.1	-2,783.0