



ที่ อต ๐๐๐๓/ว ๕๑

ถึง ส่วนราชการ ธนาคาร องค์กรรัฐวิสาหกิจ องค์กรปกครองส่วนท้องถิ่นและภาคเอกชน

สำนักงานคลังจังหวัดอุดรดิตถ์ ขอส่งรายงานภาวะเศรษฐกิจ การคลังจังหวัดอุดรดิตถ์ ประจำเดือนกุมภาพันธ์ ๒๕๖๕ มาเพื่อโปรดทราบ และใช้ประโยชน์ในส่วนที่เกี่ยวข้องต่อไป



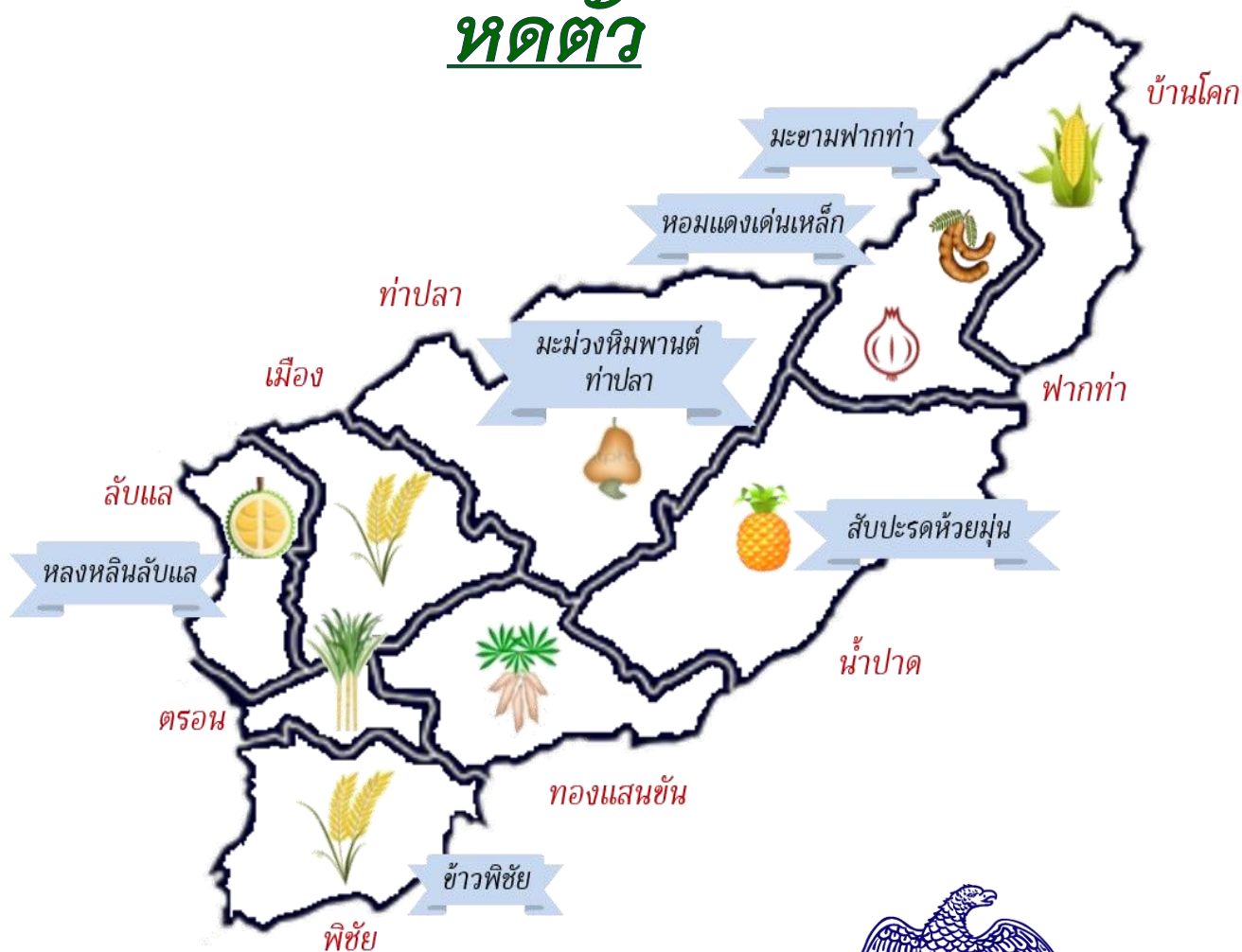
กลุ่มงานนโยบายและเศรษฐกิจจังหวัด
สำนักงานคลังจังหวัดอุดรดิตถ์
โทรศัพท์ ๐ ๕๕๔๑ ๑๒๒๓ มท. ๒๒๓๕๗
โทรสาร ๐ ๕๕๔๑ ๑๒๒๓ ต่อ ๓๒๒
ไปรษณีย์อิเล็กทรอนิกส์ utt@cgd.go.th

รายงานภาวะเศรษฐกิจ การคลังจังหวัดอุดรดิตร

Uttaradit Economic & Fiscal Report

ประจำเดือนกุมภาพันธ์ 2565

हतตัว



สำนักงานคลังจังหวัดอุดรดิตร



รายงานภาวะเศรษฐกิจการคลัง จังหวัดอุดรธานี

ประจำเดือนกุมภาพันธ์ 2565



รายงานฉบับเต็ม

เศรษฐกิจจังหวัดอุดรธานีในเดือนกุมภาพันธ์ 2565 บ่งชี้เศรษฐกิจโดยรวมมีสัญญาณหดตัวร้อยละ -0.8 เมื่อเทียบกับช่วงเดือนเดียวกันปีก่อน เป็นผลมาจากเครื่องชี้เศรษฐกิจ ด้านอุปทานหดตัวร้อยละ -9.3 จากผลผลิตภาคเกษตรกรรม และภาคอุตสาหกรรมที่หดตัว ด้านอุปสงค์ ขยายตัว 33.3 จากการการบริโภคภาคเอกชนขยายตัว รวมถึงการลงทุนภาคเอกชนขยายตัวเพิ่มขึ้นเช่นกัน ด้านเสถียรภาพเศรษฐกิจจังหวัด อัตราเงินเฟ้อปรับตัวสูงขึ้นร้อยละ 5.0 ส่วนด้านการจ้างงานในจังหวัด ขยายตัวอย่างต่อเนื่อง

ด้านอุปทาน (การผลิต) (%yoy) ▼ -9.3%

▼ -27.8%
เกษตรกรรม

▼ -4.8 %
อุตสาหกรรม

▲ +7.1%
บริการ

เป็นผลจากการลดลงของปริมาณผลผลิตพืชเศรษฐกิจ ได้แก่ อ้อยโรงงาน และสับปะรด

หดตัวอย่างต่อเนื่อง สะท้อนจากปริมาณการผลิตกระแสไฟฟ้า การใช้ไฟฟ้าอุตสาหกรรม และภาวะสมรรถนะการผลิตอุตสาหกรรมที่หด

จากภาวะการท่องเที่ยวที่เริ่มฟื้นตัวและกลับสู่ภาวะปกติมากขึ้น

ด้านอุปสงค์ (การใช้จ่าย) (%yoy) ▲ +33.3 %

การบริโภคภาคเอกชน ▲ +23.4 %

การลงทุนภาคเอกชน ▲ +10.0 %

การใช้จ่ายภาครัฐ ▲ +1.6 %

สะท้อนจากจำนวนรถยนต์นั่งจดทะเบียนใหม่ และปริมาณการใช้ไฟฟ้าของครัวเรือนที่เพิ่มขึ้น

เป็นไปตามจำนวนรถยนต์เพื่อการพาณิชย์จดทะเบียนใหม่เพิ่มขึ้น

ขยายตัวจากการเบิกจ่ายรายจ่ายประจำ ส่วนรายจ่ายลงทุนหดตัว

เสถียรภาพเศรษฐกิจ (%yoy)

▲ +5.0%
อัตราเงินเฟ้อ

▲ +3.5%
การจ้างงาน

อัตราเงินเฟ้อเพิ่มขึ้นราคาสินค้าหมวดอาหารและเครื่องดื่มไม่มีแอลกอฮอล์ และหมวดอื่นๆ ไม่ใช่อาหาร และเครื่องดื่มที่ปรับตัวสูงขึ้น

จำนวนลูกจ้างในระบบประกันสังคมขยายตัวอย่างต่อเนื่อง



ฉบับที่ 2/2565

รายงานภาวะเศรษฐกิจการคลังจังหวัดอุดรดิตถ์ ประจำเดือนกุมภาพันธ์ 2565

“เครื่องชี้เศรษฐกิจจังหวัดอุดรดิตถ์ในเดือนกุมภาพันธ์ 2565 พบว่า บ่งชี้เศรษฐกิจโดยรวมมีสัญญาณหดตัว ร้อยละ -0.8 เมื่อเทียบกับช่วงเดือนเดียวกันปีก่อน เป็นผลมาจากเครื่องชี้เศรษฐกิจ ด้านอุปทานหดตัว จากผลผลิตภาคเกษตรกรรมหดตัว เป็นผลจากการลดลงของปริมาณผลผลิตพืชเศรษฐกิจ ได้แก่ อ้อยโรงงาน และสับปะรด และภาคอุตสาหกรรมหดตัวอย่างต่อเนื่อง ตามการลดลงของปริมาณการผลิตกระแสไฟฟ้า การใช้ไฟฟ้าอุตสาหกรรม และภาษีสรรพสามิตการผลิตอุตสาหกรรม ด้านอุปสงค์ขยายตัว จากการบริโภคภาคเอกชนที่ขยายตัว สะท้อนจากจำนวนรถยนต์นั่งจดทะเบียนใหม่ และปริมาณการใช้ไฟฟ้าของครัวเรือนเพิ่มขึ้น สำหรับการลงทุนภาคเอกชนขยายตัวตามจำนวนรถยนต์เพื่อการพาณิชย์จดทะเบียนใหม่เพิ่มขึ้นเช่นกัน ด้านเสถียรภาพเศรษฐกิจจังหวัด อัตราเงินเพื่อปรับตัวสูงขึ้นร้อยละ 5.0 ส่วนด้านการจ้างงานในจังหวัดขยายตัวอย่างต่อเนื่อง”

เศรษฐกิจด้านอุปทาน (การผลิต) พบว่า มีสัญญาณหดตัวร้อยละ -9.3 เมื่อเทียบกับช่วงเดือนเดียวกันของปีก่อน สะท้อนจากเครื่องชี้การผลิตภาคเกษตร หดตัวร้อยละ -27.8 ลดลงจากเดือนก่อนที่ขยายตัวร้อยละ 15.4 เป็นผลจากการลดลงของปริมาณผลผลิตพืชเศรษฐกิจ ได้แก่ อ้อยโรงงาน และสับปะรด โดยเฉพาะอ้อยโรงงาน มีฐานสูงในปีก่อน ซึ่งเป็นผลจากในปี 2563 เกิดสภาวะภัยแล้งส่งผลให้การเก็บเกี่ยวผลผลิตอ้อยเข้าโรงงานล่าช้า โดยเกษตรกรเก็บเกี่ยวผลผลิตในช่วงต้นปี 2564 และในปี 2564 ฤดูกาลเก็บเกี่ยวผลผลิตอ้อยโรงงานเข้าสู่ภาวะปกติ ด้านปศุสัตว์หดตัวอย่างต่อเนื่อง จากปริมาณผลผลิตสุกรและปลาที่หดตัวร้อยละ -46.6 และร้อยละ -52.6 ตามลำดับ ภาคอุตสาหกรรม หดตัวร้อยละ -4.8 หดตัวอย่างต่อเนื่อง สะท้อนจากปริมาณการผลิตกระแสไฟฟ้า การใช้ไฟฟ้าอุตสาหกรรม และภาษีสรรพสามิตการผลิตอุตสาหกรรมที่หดตัวร้อยละ -56.6 ร้อยละ -21.0 และร้อยละ -2.4 ตามลำดับ **สำหรับภาคบริการ** ขยายตัวร้อยละ 7.1 ลดลงจากเดือนก่อนที่ขยายตัวร้อยละ 14.5 สะท้อนจากภาษีมูลค่าเพิ่มหมวดโรงแรมภัตตาคาร จำนวนผู้ป่วยนอก จำนวนนักท่องเที่ยว ปริมาณสินเชื่อ พื้นที่อนุญาตก่อสร้าง และการใช้ไฟฟ้าภาคธุรกิจที่ขยายตัวร้อยละ 53.4 ร้อยละ 44.9 ร้อยละ 16.8 ร้อยละ 6.6 ร้อยละ 4.3 และร้อยละ 3.4 ตามลำดับ จากภาวะการท่องเที่ยวที่เริ่มฟื้นตัวและกลับสู่ภาวะปกติมากขึ้น เป็นผลจากการผ่อนคลายมาตรการเพื่อควบคุมการแพร่ระบาดของโรคติดเชื้อไวรัสโคโรนา 2019 รวมทั้งมาตรการกระตุ้นเศรษฐกิจต่าง ๆ อาทิ โครงการคนละครึ่ง โครงการเพิ่มกำลังซื้อให้แก่ผู้มีบัตรสวัสดิการและผู้ที่ต้องการความช่วยเหลือเป็นพิเศษ เป็นต้น ส่งผลให้การดำเนินกิจกรรมทางเศรษฐกิจปรับตัวดีขึ้น

เครื่องชี้เศรษฐกิจด้านอุปทาน (Supply Side) (สัดส่วนต่อ GPP)	ปี 2564	ปี 2564					ปี 2565		
		Q1	Q2	Q3	Q4	ธ.ค.	ม.ค.	ก.พ.	YTD
ดัชนีผลผลิตภาคเกษตรกรรม (%yoy) (โครงสร้างร้อยละ 31)	15.5	-20.4	48.2	343.5	80.8	278.3	15.4	-27.8	-7.0
ดัชนีผลผลิตภาคอุตสาหกรรม (%yoy) (โครงสร้างร้อยละ 15)	1.1	3.0	-2.1	-0.1	3.7	-6.3	-0.3	-4.8	-2.5
ดัชนีผลผลิตภาคบริการ (%yoy) (โครงสร้างร้อยละ 54)	8.2	9.1	8.1	8.1	7.4	1.2	14.5	7.1	11.0

เศรษฐกิจด้านอุปสงค์ (การใช้จ่าย) พบว่ามีสัญญาณขยายตัวร้อยละ 33.3 ขยายตัวอย่างต่อเนื่อง สะท้อนจากดัชนีการบริโภคเอกชน ขยายตัวร้อยละ 23.4 เมื่อเทียบกับเดือนเดียวกันของปีก่อน ขยายตัวอย่างต่อเนื่องจากเดือนก่อนที่ขยายตัวร้อยละ 9.1 จากจำนวนรถยนต์นั่งจดทะเบียนใหม่ และปริมาณการใช้ไฟฟ้าของครัวเรือนที่ขยายตัวร้อยละ 37.3 และร้อยละ 5.7 ตามลำดับ การลงทุนภาคเอกชน ขยายตัวร้อยละ 6.6 เป็นไปตามจำนวนรถยนต์เพื่อการพาณิชย์จดทะเบียนใหม่เพิ่มขึ้น การใช้จ่ายภาครัฐ ขยายตัวร้อยละ 1.6 เพิ่มขึ้นจากเดือนก่อนที่หดตัวร้อยละ -11.6 เป็นผลจากการเบิกจ่ายรายจ่ายประจำขยายตัวร้อยละ 6.5 จากการเบิกจ่ายเงินงบกลางสำรองจ่ายกรณีฉุกเฉินจำเป็นของโครงการพัฒนาและเสริมสร้างความเข้มแข็งของเศรษฐกิจฐานรากขององค์กรปกครองส่วนท้องถิ่น และเงินอุดหนุนเป็นค่าใช้จ่ายนักศึกษาแพทย์ ส่วนการเบิกจ่ายรายจ่ายลงทุนหดตัวร้อยละ -12.5 จากฐานสูงในปีก่อนของการเบิกจ่ายเงินจากการเบิกจ่ายเงินโครงการสถานีสูบน้ำด้วยไฟฟ้าพร้อมระบบส่งน้ำของโครงการชลประทานอุดรดิตถ์ การค้าชายแดน ขยายตัวร้อยละ 177.1 ขยายตัวอย่างต่อเนื่องจากเดือนก่อนที่ขยายตัวร้อยละ 219.4 โดยการส่งออกมีมูลค่า 220.8 ล้านบาท ขยายตัวร้อยละ 197.7 จากการเพิ่มขึ้นของการส่งออกน้ำมันเชื้อเพลิง ปุ๋ยและยากำจัดศัตรูพืช ส่วนการนำเข้ามีมูลค่า 7.2 ล้านบาท หดตัวร้อยละ -19.3 จากฐานในปีก่อนของการนำเข้ามันสำปะหลัง และลูกตั่ว

เครื่องชี้เศรษฐกิจด้านการใช้จ่าย (Demand Side)	ปี 2564	ปี 2564					ปี 2565		
		Q1	Q2	Q3	Q4	ธ.ค.	ม.ค.	ก.พ.	YTD
ดัชนีการบริโภคภาคเอกชน (%yoy)	-2.0	-1.6	9.5	-10.9	-5.3	-4.7	9.1	23.4	14.6
ดัชนีการลงทุนภาคเอกชน (%yoy)	6.0	6.2	4.3	6.5	7.1	7.6	10.0	6.6	8.3
ดัชนีการใช้จ่ายภาครัฐ (%yoy)	10.2	18.5	9.6	3.4	12.3	17.2	-11.6	1.6	-5.0
ดัชนีการค้าชายแดน (%yoy)	38.3	-19.7	82.6	15.8	95.7	91.4	219.4	177.1	198.4

รายได้เกษตรกรในจังหวัด พบว่า หดตัวร้อยละ -36.5 เมื่อเทียบกับเดือนเดียวกันของปีก่อน ลดลงจากเดือนก่อนที่ขยายตัว 13.2 เป็นผลจากฤดูกาลเก็บเกี่ยวผลผลิตอ้อยเข้าสู่ภาวะปกติ เนื่องจากในปี พ.ศ. 2563 เกิดสภาวะภัยแล้งส่งผลให้การเก็บเกี่ยวผลผลิตอ้อยเข้าโรงงานล่าช้า โดยเกษตรกรเก็บเกี่ยวผลผลิตในช่วงต้นปี 2564 และในปี 2564 ฤดูกาลเก็บเกี่ยวผลผลิตอ้อยโรงงานเข้าสู่สภาวะปกติ

ด้านการเงิน พบว่าสภาพคล่องในระบบสถาบันการเงินยังอยู่ในเกณฑ์ดี พิจารณาจากปริมาณเงินฝากสะสมที่ขยายตัวจากช่วงเดียวกันของปีก่อนร้อยละ 3.8 ในส่วนของปริมาณสินเชื่อสะสมขยายตัวจากช่วงเดียวกันของปีก่อนร้อยละ 6.6

เครื่องชี้ด้านรายได้เกษตรกร และด้านการเงิน	ปี 2564	ปี 2564					ปี 2565		
		Q1	Q2	Q3	Q4	ธ.ค.	ม.ค.	ก.พ.	YTD
ดัชนีรายได้เกษตรกร (%yoy)	5.8	-20.5	50.1	353.2	39.1	177.4	13.2	-36.5	-13.3
ปริมาณเงินฝากรวม (%yoy)	4.9	8.6	7.5	4.4	4.9	4.9	4.8	3.8	3.8
ปริมาณสินเชื่อรวม (%yoy)	6.5	1.3	5.8	5.3	6.5	6.5	6.8	6.6	6.6

ด้านเสถียรภาพเศรษฐกิจ พบว่า อัตราเงินเฟ้อของจังหวัด ในเดือนกุมภาพันธ์ 2565 ขยายตัวร้อยละ 5.0 ปรับตัวสูงขึ้นจากเดือนก่อนที่ขยายตัวร้อยละ 3.3 จากราคาสินค้าหมวดอาหารและเครื่องดื่มไม่มีแอลกอฮอล์ และหมวดอื่นๆ ไม่ใช่อาหาร และเครื่องดื่มที่ปรับตัวสูงขึ้น ด้านการจ้างงาน สะท้อนจากเครื่องชี้จำนวนลูกจ้างในระบบประกันสังคมขยายตัวร้อยละ 3.5 สำหรับ ดุลการค้า เกินดุล 214.6 ล้านบาท

เครื่องชี้เสถียรภาพเศรษฐกิจ	ปี 2564	ปี 2564				ปี 2565			
		Q1	Q2	Q3	Q4	ธ.ค.	ม.ค.	ก.พ.	YTD
อัตราเงินเฟ้อ (Inflation Rate) (%yoy)	0.0	-2.3	0.4	1.3	0.7	-0.5	3.3	5.0	4.2
การจ้างงาน (Employment)(%yoy)	3.5	1.7	2.1	3.4	3.5	3.5	4.2	3.5	3.5
ดุลการค้า (ล้านบาท)	1,399.0	215.5	282.4	325.2	575.9	209.2	249.8	214.6	464.4

ด้านการคลัง ในเดือนกุมภาพันธ์ 2565 พบว่า ผลการเบิกจ่ายงบประมาณรวม มีจำนวน 901.55 ล้านบาท ขยายตัวร้อยละ 1.1 เป็นผลจากการเบิกจ่ายรายจ่ายประจำ จำนวน 657.7 ล้านบาท ขยายตัวร้อยละ 6.5 จากการเบิกจ่ายเงินงบกลางสำรองจ่าย กรณีฉุกเฉินจำเป็นของโครงการพัฒนาและเสริมสร้างความเข้มแข็งของเศรษฐกิจฐานรากขององค์กรปกครองส่วนท้องถิ่น และเงินอุดหนุนเป็นค่าใช้จ่ายนักศึกษาแพทย์ ส่วนการเบิกจ่ายรายจ่ายลงทุน จำนวน 243.9 ล้านบาท หดตัวร้อยละ -11.0 จากฐานสูงในปีก่อนของการเบิกจ่ายเงินจากการเบิกจ่ายเงินโครงการสถานีสูบน้ำด้วยไฟฟ้าพร้อมระบบส่งน้ำของโครงการชลประทานอุตรดิตถ์ ผลจัดเก็บรายได้เดือนกุมภาพันธ์ 2565 มีจำนวนรวมทั้งสิ้น 105.2 ล้านบาท ขยายตัวร้อยละ 0.3 เพิ่มขึ้นจากเดือนก่อนที่หดตัวร้อยละ -8.2 เป็นผลมาจากสำนักงานสรรพากรพื้นที่จัดเก็บรายได้ จำนวน 57.0 ล้านบาท ขยายตัวร้อยละ 21.9 จากการจัดเก็บภาษีเงินได้บุคคลธรรมดา และภาษีมูลค่าเพิ่ม ส่วนสำนักงานสรรพสามิตพื้นที่จัดเก็บรายได้ จำนวน 48.2 ล้านบาท หดตัวร้อยละ -2.5 ปรับตัวดีขึ้นจากที่เดือนก่อนหดตัวร้อยละ -8.7 จากการลดปริมาณการผลิตสุรากลั่น สำหรับดุลเงินงบประมาณ เดือนกุมภาพันธ์ 2565 ขาดดุล -787.7 ล้านบาท

เครื่องชี้ภาคการคลัง	หน่วย	FY 2564	FY 2565				
			Q1	ธ.ค.	ม.ค.	ก.พ.	YTD
รวมรายได้จัดเก็บ	ล้านบาท	1,968.3	461.3	148.3	145.3	105.2	711.8
	%yoy	4.0	-3.8	14.9	-8.2	0.3	-4.2
ส่วนต่างประมาณการ	ล้านบาท	-26.0	91.8	33.0	20.2	7.6	119.6
ร้อยละส่วนต่างประมาณการ	ร้อยละ	27.1	25.3	28.6	16.2	7.8	20.0
รายได้นำส่งคลัง	ล้านบาท	1,283.1	370.2	120.3	101.5	113.8	585.5
	%yoy	-17.2	16.7	14.9	-13.1	33.8	12.8
การเบิกจ่ายเงินงบประมาณภาพรวม	ล้านบาท	12,527.2	3,153.2	1,223.4	779.7	901.5	4,834.5
	%yoy	10.1	12.9	18.9	-11.6	1.1	5.9
ดุลเงินงบประมาณ	ล้านบาท	-11,244.1	-2,783.0	-1,103.1	-678.3	-787.7	-4,249.0

ผลการเบิกจ่ายงบประมาณ ประจำปีงบประมาณ พ.ศ. 2565
สะสมตั้งแต่ต้นปีงบประมาณจนถึงเดือนกุมภาพันธ์ 2565

หน่วย : ล้านบาท

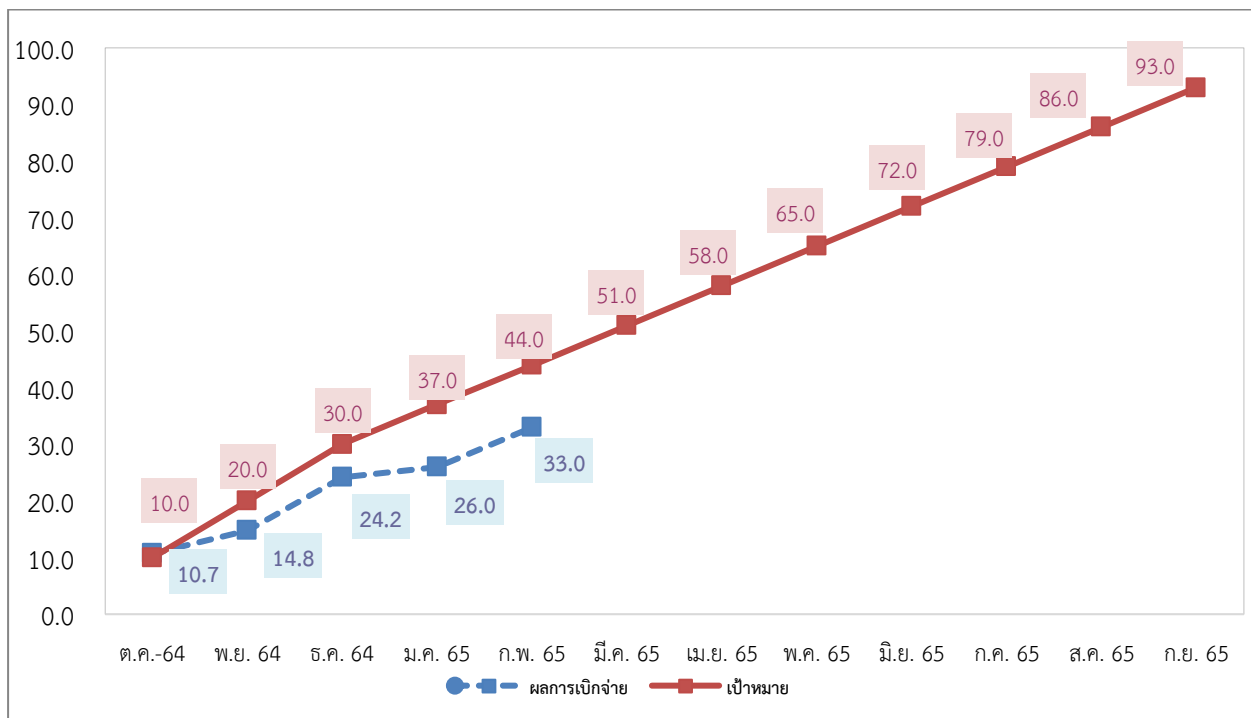
รายการ	งบประมาณที่ได้รับจัดสรร	ผลการเบิกจ่ายจริง	ร้อยละการเบิกจ่าย	เป้าหมายการเบิกจ่าย (ร้อยละ)
1. รายจ่ายจริงปีงบประมาณปัจจุบัน	4,892.00	1,613.59	32.98	93.00
1.1 รายจ่ายประจำ	990.55	847.62	85.57	98.00
1.2 รายจ่ายลงทุน	3,901.45	765.97	19.63	75.00
2. รายจ่ายงบประมาณเหลือปี	1,165.90	689.86	59.17	
2.1 ปีงบประมาณ พ.ศ. 2564	1,165.90	689.86	59.17	
2.2 ก่อนปีงบประมาณ พ.ศ. 2564	0.00	0.00	0.00	
3. รวมการเบิกจ่าย (1+2)	6,057.89	2,303.45	38.02	

ที่มา : รายงาน MIS จากระบบบริหารการเงินการคลังภาครัฐแบบอิเล็กทรอนิกส์ (GFMS) ข้อมูล วันที่ 28 กุมภาพันธ์ 2565

หมายเหตุ ข้อมูลผลการเบิกจ่ายงบประมาณในระบบ GFMS ไม่รวมเงินกู้ตามมาตรการกระตุ้นเศรษฐกิจและเงินอุดหนุนให้แก่ อปท. ที่ไม่ผ่านระบบ GFMS ส่วนรายงานภาวะเศรษฐกิจการคลังได้รวมข้อมูลดังกล่าวแล้ว

กราฟผลการเบิกจ่ายงบประมาณภาพรวม ประจำปีงบประมาณ พ.ศ. 2565
สะสมตั้งแต่ต้นปีงบประมาณจนถึงเดือนกุมภาพันธ์ 2565

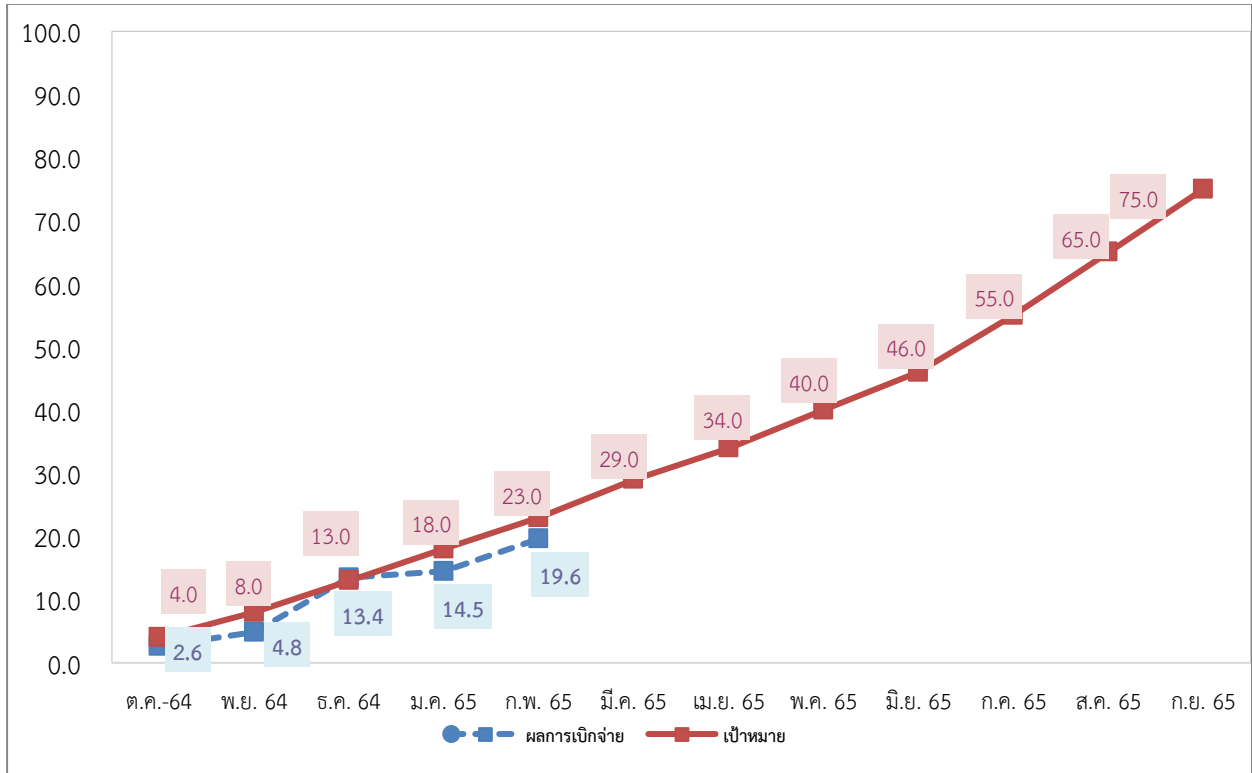
ร้อยละ



ที่มา : รายงานจาก MIS จากระบบบริหารการเงินการคลังภาครัฐแบบอิเล็กทรอนิกส์ (GFMS)

กราฟผลการเบิกจ่ายงบประมาณงบลงทุน ประจำปีงบประมาณ พ.ศ. 2565
 สะสมตั้งแต่ต้นปีงบประมาณจนถึงเดือนกุมภาพันธ์ 2565

ร้อยละ



ที่มา : รายงานจาก MIS จากระบบบริหารการเงินการคลังภาครัฐแบบอิเล็กทรอนิกส์ (GFMS)

ผลการเบิกจ่ายงบลงทุนของหน่วยงานที่ได้รับงบประมาณจัดสรรตั้งแต่ 100 ล้านบาทขึ้นไป
 สะสมตั้งแต่ต้นปีงบประมาณจนถึงเดือนกุมภาพันธ์ 2565

หน่วย : ล้านบาท

ลำดับที่	หน่วยงาน	งบประมาณที่ได้รับจัดสรร	ก่อนนี้	ร้อยละการก่อนนี้	ผลการเบิกจ่ายจริง	ร้อยละการเบิกจ่าย
1	สำนักงานก่อสร้างชลประทานขนาดใหญ่ที่ 4	934.39	869.59	93.06	244.14	26.13
2	โครงการชลประทานอุตรดิตถ์	417.69	122.20	29.26	54.21	12.98
3	เงินอุดหนุนเฉพาะกิจอปท.	368.08	49.58	13.47	49.58	13.47
4	สำนักงานทางหลวงชนบทที่ 9 (อุตรดิตถ์)	357.09	308.14	86.29	78.63	22.02
5	แขวงทางหลวงอุตรดิตถ์ที่ 2	356.61	334.16	93.70	26.79	7.51
6	แขวงทางหลวงอุตรดิตถ์ที่ 1	335.90	313.45	93.32	23.34	6.95
7	สำนักงานก่อสร้างชลประทานขนาดใหญ่ที่ 12	257.62	219.40	85.16	182.50	70.84
8	โรงพยาบาลอุตรดิตถ์	170.83	149.41	87.46	36.50	21.37
9	งบกรมจังหวัดอุตรดิตถ์	135.06	2.09	1.55	0.00	0.00
10	มหาวิทยาลัยราชภัฏอุตรดิตถ์	134.04	22.96	17.13	0.53	0.40
11	แขวงทางหลวงชนบทอุตรดิตถ์	115.70	103.97	89.86	11.42	9.87
รวม		3,583.01	2,494.94	69.63	707.63	19.75

ที่มา : รายงาน MIS จากระบบบริหารการเงินการคลังภาครัฐแบบอิเล็กทรอนิกส์ (GFMS)) ข้อมูล ณ วันที่ 28 กุมภาพันธ์ 2565

หน่วยงานที่มีรายจ่ายลงทุน วงเงินตั้งแต่ 100 ล้านบาทขึ้นไป จำนวน 11 หน่วยงาน รวมรายจ่ายลงทุน 3,583.01 ล้านบาท คิดเป็นร้อยละ 91.84 ของงบรายจ่ายลงทุนที่ได้รับจัดสรร

ผลการเบิกจ่ายงบประมาณของหน่วยงานที่ได้รับงบประมาณจัดสรรตั้งแต่ 10 ถึง 100 ล้านบาท
สะสมตั้งแต่ต้นปีงบประมาณจนถึงเดือนกุมภาพันธ์ 2565

หน่วย : ล้านบาท

ลำดับ ที่	หน่วยงาน	งบประมาณ ที่ได้รับจัดสรร	ก่อนนี้	ร้อยละ การก่อนนี้	ผลการ เบิกจ่ายจริง	ร้อยละ การเบิกจ่าย
1	สำนักงานโยธาธิการและผังเมือง	82.29	34.99	42.52	26.55	32.26
2	สำนักงานสาธารณสุขจังหวัดอุดรดิตถ์	54.13	48.91	90.36	0.22	0.40
3	องค์การบริหารส่วนจังหวัดอุดรดิตถ์	39.80	0.00	0.00	0.00	0.00
4	สนง.เขตพื้นที่การศึกษาประถมศึกษาอุดรดิตถ์เขต 1	23.92	18.29	76.46	15.71	65.66
5	ตำรวจภูธรจังหวัดอุดรดิตถ์	22.31	22.31	100.00	0.00	0.00
6	สนง.เขตพื้นที่การศึกษาประถมศึกษาอุดรดิตถ์เขต 2	19.76	1.65	8.34	0.86	4.33
7	สถานีพัฒนาที่ดิน อุดรดิตถ์	12.00	8.60	71.68	4.43	36.93
รวม		252.95	129.69	51.27	37.30	14.75

ที่มา : รายงาน MIS จากระบบบริหารการเงินการคลังภาครัฐแบบอิเล็กทรอนิกส์ (GFMS) ข้อมูล ณ วันที่ 28 กุมภาพันธ์ 2565

หน่วยงานที่มีรายจ่ายลงทุน วงเงินตั้งแต่ 10 ถึง 100 ล้านบาท จำนวน 7 หน่วยงาน รวมรายจ่ายลงทุน 252.95 ล้านบาท คิดเป็นร้อยละ 6.52 ของงบรายจ่ายลงทุนที่ได้รับจัดสรร

เครื่องชี้ภาวะเศรษฐกิจการคลังจังหวัด (Economic and Fiscal) รายเดือน
 ตารางที่ 1 เครื่องชี้เศรษฐกิจจังหวัด

เครื่องชี้เศรษฐกิจ	หน่วย	ปี 2564	ปี 2564				ปี 2565			
			Q1	Q2	Q3	Q4	ธ.ค.	ม.ค.	ก.พ.	YTD
ดัชนีเศรษฐกิจจังหวัดอุตสาหกรรม	%yoy	8.1	-2.9	9.1	7.6	21.2	32.9	16.1	-0.8	7.8
ดัชนีภาคการผลิต	%yoy	7.6	-4.2	7.9	9.7	21.0	37.0	11.7	-9.3	1.3
ดัชนีผลผลิตภาคเกษตรกรรม	%yoy	15.5	-20.4	48.2	343.5	80.8	278.3	15.4	-27.8	-7.0
ปริมาณข้าว	ตัน	642,166.9	29,680.4	130,928.7	60,754.8	420,803.0	79,129.0	1,886.0	0.0	1,886.0
	%yoy	45.5	24.8	30.2	0.0	32.7	53.8	-100.0	-100.0	-77.8
ปริมาณอ้อย	ตัน	1,324,417.3	1,065,331.4	0.0	0.0	259,086.0	259,086.0	497,463.8	338,073.4	835,537.1
	%yoy	-2.8	-21.8	0.0	0.0	0.0	0.0	15.8	-26.7	-6.2
ปริมาณข้าวโพดเลี้ยงสัตว์	ตัน	306,356.2	9,877.4	27,548.2	35,784.0	233,146.6	127,219.2	0.0	0.0	0.0
	%yoy	186.7	-15.9	129.5	0.0	180.6	2,797.2	0.0	-100.0	-100.0
ปริมาณสับปะรด	ตัน	40,588.4	810.1	19,147.3	19,379.8	1,251.3	1,218.8	258.4	149.5	407.9
	%yoy	202.5	0.0	1,437.9	561.4	-86.5	-80.0	330.6	-0.3	94.2
ปริมาณมันสำปะหลัง	ตัน	137,174.5	40,403.9	20,278.0	0.0	76,492.6	11,630.9	21,791.6	14,291.9	36,083.5
	%yoy	-8.0	-23.5	32.2	0.0	-5.5	-20.5	54.8	22.9	40.4
ปริมาณกระป๋อง	ตัว	274.0	103.0	72.0	53.0	46.0	19.0	64.0	51.0	115.0
	%yoy	-9.0	41.1	-4.0	-32.9	-37.8	-9.5	77.8	34.2	55.4
ปริมาณโคเนื้อ	ตัว	225.0	65.0	31.0	44.0	85.0	42.0	80.0	36.0	116.0
	%yoy	-40.5	-54.2	-58.7	-42.1	0.0	-2.3	135.3	140.0	136.7
ปริมาณสุกร	ตัว	48,785.0	15,688.0	14,232.0	8,136.0	10,729.0	3,466.0	3,850.0	3,027.0	6,877.0
	%yoy	-9.7	12.8	3.3	-29.8	-27.3	-25.8	-33.0	-46.6	-39.7
ปริมาณปลาทั้งหมด	ตัน	102.6	22.5	23.4	23.7	33.0	3.6	5.1	3.1	8.2
	%yoy	0.9	-41.8	53.8	-19.1	78.5	-50.0	-31.7	-52.6	-41.5
ดัชนีผลผลิตภาคอุตสาหกรรม	%yoy	1.1	3.0	-2.1	-0.1	3.7	-6.3	-0.3	-4.8	-2.5
จำนวนโรงงานอุตสาหกรรม	โรง	253.0	251.0	253.0	256.0	253.0	253.0	254.0	253.0	253.0
	%yoy	-45.6	-45.7	-45.2	-44.9	-45.6	-45.6	1.6	1.2	1.2
ทุนจดทะเบียนโรงงานอุตสาหกรรม	ล้านบาท	13,900.3	13,778.1	13,826.2	13,826.2	13,900.3	13,900.3	13,982.0	13,973.0	13,973.0
	%yoy	50.8	50.2	50.7	50.0	50.8	50.8	1.5	1.4	1.4
จำนวนแรงงานภาคอุตสาหกรรม	คน	5,556.0	5,541.0	5,562.0	5,569.0	5,556.0	5,556.0	5,569.0	5,565.0	5,565.0
	%yoy	13.0	13.5	14.0	13.3	13.0	13.0	0.7	0.6	0.6
การใช้ไฟฟ้าอุตสาหกรรม	ล้านกิโลวัตต์ ชม.	123.0	37.6	29.9	28.7	26.8	7.9	13.1	10.5	23.6
	%yoy	8.9	39.1	6.6	-5.5	-2.5	-2.4	8.9	-21.0	-6.8
ภาษีสรรพสามิตการผลิตอุตสาหกรรม	ล้านบาท	804.8	187.1	144.4	206.9	266.4	73.8	66.6	47.8	114.4
	%yoy	15.9	-0.4	23.2	9.5	32.9	11.3	-8.2	-2.4	-5.9
รายได้จากการผลิตสินค้า OTOP	ล้านบาท	1,909.6	336.4	493.1	755.7	324.4	115.8	101.4	135.4	236.9
	%yoy	-1.4	6.5	-26.9	18.0	6.0	6.0	5.8	12.3	9.4
ปริมาณผลผลิตแร่รวม	ตัน	53,491.5	8,836.0	9,362.0	13,136.0	22,157.5	8,140.0	9,649.0	9,172.0	18,821.0
	%yoy	-92.4	-94.8	-97.4	-91.5	1.4	159.3	195.7	267.8	226.9
ปริมาณการผลิตกระแสไฟฟ้า	ล้านกิโลวัตต์ ชม.	585.1	223.4	186.3	108.8	66.5	29.5	33.7	28.0	61.7
	%yoy	1.4	61.4	44.7	-28.3	-58.0	-58.6	-57.9	-56.6	-57.3
ปริมาณผลิตน้ำประปา	ลบ.ม.	1,065,839.0	258,594.0	286,683.0	258,839.0	261,723.0	88,042.0	94,021.0	92,397.0	186,418.0
	%yoy	-1.2	4.1	-3.3	-6.9	2.0	0.0	4.8	3.9	4.3
ดัชนีผลผลิตภาคบริการ	%yoy	8.2	9.1	8.1	8.1	7.4	1.2	14.5	7.1	11.0
ภาษีมูลค่าเพิ่มหมวดโรงแรมภัตตาคาร	ล้านบาท	3.7	1.0	1.0	0.7	1.0	0.3	0.5	0.4	0.9
	%yoy	15.4	37.3	89.3	-19.1	-6.1	6.0	57.5	53.4	55.7
จำนวนนักท่องเที่ยว	คน	90,806.0	33,100.0	13,288.0	907.0	43,511.0	24,116.0	22,141.0	11,139.0	33,280.0
	%yoy	-41.3	-30.7	43.1	-98.0	-17.0	4.5	98.1	16.8	60.7
รายได้ของผู้ประกอบการค้าส่งค้าปลีก	ล้านบาท	1,586.8	408.1	438.7	375.8	364.2	106.3	157.0	101.3	258.3
	%yoy	-6.9	-1.5	3.4	-21.8	-5.3	-18.9	-3.2	-8.5	-5.4
การใช้ไฟฟ้าภาคธุรกิจ	ล้านกิโลวัตต์ ชม.	69.9	15.7	19.1	18.3	16.8	5.2	5.2	4.7	9.9
	%yoy	-5.0	-21.2	1.5	-1.4	3.3	0.9	5.6	3.4	4.5
พื้นที่อนุญาตก่อสร้าง	ตร.ม.	251,726.0	80,071.0	53,135.0	64,365.0	54,155.0	16,344.0	57,654.0	30,322.0	87,976.0
	%yoy	121.2	327.4	90.3	93.0	60.2	-3.5	79.3	4.3	43.7
ปริมาณสินเชื่อ	ล้านบาท	53,211.4	48,524.3	49,414.3	50,554.9	53,211.4	53,211.4	51,804.1	51,729.8	51,729.8
	%yoy	6.5	1.3	5.8	5.3	6.5	6.5	6.8	6.6	6.6
จำนวนผู้ขายนอก	ราย	319,097.0	70,669.0	68,003.0	106,817.0	73,608.0	23,722.0	22,888.0	30,426.0	53,314.0
	%yoy	16.7	-0.4	14.9	48.1	3.4	-1.1	-9.2	44.9	15.4

เครื่องใช้เศรษฐกิจ	หน่วย	ปี 2564	ปี 2564				ปี 2565			
			Q1	Q2	Q3	Q4	ธ.ค.	ม.ค.	ก.พ.	YTD
ดัชนีภาคการใช้จ่าย	%yoy	11.2	2.6	14.6	5.0	23.4	25.8	35.0	33.3	34.2
ดัชนีการบริโภคภาคเอกชน	%yoy	-2.0	-1.6	9.5	-10.9	-5.3	-4.7	9.1	23.4	14.6
ภาษีมูลค่าเพิ่มหมวด	ล้านบาท	111.1	28.6	30.7	26.3	25.5	7.4	11.0	7.1	18.1
ค้าส่งค้าปลีก	%yoy	-6.9	-1.5	3.4	-21.8	-5.3	-18.9	-3.2	-8.5	-5.4
จำนวนรถยนต์นั่งจดทะเบียนใหม่	คัน	1,334.0	470.0	348.0	298.0	218.0	52.0	222.0	140.0	362.0
	%yoy	-5.4	-3.5	11.9	-15.3	-16.2	-14.8	9.9	37.3	19.1
จำนวนรถจักรยานยนต์จดทะเบียนใหม่	คัน	7,016.0	1,856.0	2,175.0	1,305.0	1,680.0	576.0	578.0	574.0	1,152.0
	%yoy	6.4	13.6	49.9	-32.7	6.9	19.8	8.4	-2.5	2.7
ปริมาณการใช้ไฟฟ้าของครัวเรือน	ล้านกิโลวัตต์ ชม.	195.4	38.8	57.4	53.7	45.4	13.2	13.0	11.9	25.0
	%yoy	3.2	-0.0	-0.1	4.4	9.3	3.9	8.7	5.7	7.3
ดัชนีการลงทุนภาคเอกชน	%yoy	6.0	6.2	4.3	6.5	7.1	7.6	10.0	6.6	8.3
จำนวนธุรกิจจดทะเบียนใหม่	ราย	129.0	48.0	25.0	28.0	28.0	9.0	6.0	5.0	11.0
	%yoy	29.0	118.2	0.0	7.7	3.7	125.0	-45.5	-54.5	-50.0
ทุนจดทะเบียนธุรกิจจดทะเบียนใหม่	ล้านบาท	213.9	52.1	31.3	48.1	82.4	59.1	9.5	8.0	17.5
	%yoy	6.2	-14.0	-33.5	13.5	60.3	1,378.3	-1.0	-23.8	-12.9
รถบรรทุกจดทะเบียนใหม่	คัน	154.0	44.0	27.0	45.0	38.0	13.0	22.0	10.0	32.0
	%yoy	32.8	1,366.7	-20.6	50.0	-22.4	-13.3	37.5	-9.1	18.5
รถยนต์เพื่อการพาณิชย์จดทะเบียนใหม่	คัน	758.0	274.0	180.0	192.0	112.0	20.0	102.0	91.0	193.0
	%yoy	-12.4	-5.2	0.6	1.6	-46.2	-68.8	-23.3	42.2	-2.0
พื้นที่อนุญาตก่อสร้าง (อาคารพาณิชย์+อาคารอุตสาหกรรม)	ตรม.	43,561.0	14,159.0	6,699.0	20,309.0	2,394.0	2,347.0	38,636.0	13,905.0	52,541.0
	%yoy	368.4	28,795.9	124.9	449.3	-7.0	114.1	566.8	68.3	273.8
ดัชนีการใช้จ่ายภาครัฐ	%yoy	10.2	18.5	9.6	3.4	12.3	17.2	-11.6	1.6	-5.0
การเบิกจ่ายประจำ	ล้านบาท	8,517.5	2,058.9	1,933.9	2,306.5	2,218.3	675.6	635.1	657.7	1,292.8
	%yoy	5.5	6.5	-1.2	10.0	6.5	-1.3	-11.4	6.5	-3.1
การเบิกจ่ายลงทุน	ล้านบาท	4,370.6	861.3	1,128.7	1,445.6	935.0	547.8	144.6	243.9	388.5
	%yoy	22.4	71.5	39.5	-6.7	32.0	59.3	-12.5	-11.0	-11.6
ดัชนีการค้าชายแดน	%yoy	38.3	-19.7	82.6	15.8	95.7	91.4	219.4	177.1	198.4
มูลค่าการส่งออก	ล้านบาท	1,446.0	236.5	288.5	328.3	592.7	216.0	257.1	220.8	477.9
	%yoy	38.8	-22.9	83.2	17.2	99.4	100.7	229.6	197.7	214.0
มูลค่าการนำเข้า	ล้านบาท	47.0	21.0	6.1	3.1	16.8	6.8	7.2	6.3	13.5
	%yoy	24.8	53.4	57.5	-48.0	18.4	-22.2	52.9	-19.3	8.1
ด้านการเงิน										
ปริมาณเงินฝากรวม	ล้านบาท	45,090.5	43,477.1	43,865.1	43,219.3	45,090.5	45,090.5	45,743.3	45,660.7	45,660.7
	%yoy	4.9	8.6	7.5	4.4	4.9	4.9	4.8	3.8	3.8
ปริมาณเงินสินเชื่อรวม	ล้านบาท	53,211.4	48,524.3	49,414.3	50,554.9	53,211.4	53,211.4	51,804.1	51,729.8	51,729.8
	%yoy	6.5	1.3	5.8	5.3	6.5	6.5	6.8	6.6	6.6
ด้านรายได้เกษตรกร	%yoy	5.8	-20.5	50.1	353.2	39.1	177.4	13.2	-36.5	-13.3
ดัชนีผลผลิตภาคเกษตรกรรม	%yoy	15.5	-20.4	48.2	343.5	80.8	278.3	15.4	-27.8	-7.0
ดัชนีราคาผลผลิตภาคเกษตรกรรม	%yoy	-4.6	-0.0	4.7	4.3	-22.9	-26.7	-1.9	-12.1	-7.1
ด้านเสถียรภาพเศรษฐกิจ										
ดัชนีราคาผู้ผลิต	ร้อยละ	101.1	99.5	100.0	100.2	104.6	105.7	108.6	108.6	108.6
	%yoy	1.1	-1.6	1.6	-0.2	4.8	5.9	9.9	8.1	9.0
ดัชนีราคาผู้บริโภค (อัตราเงินเฟ้อ)	ร้อยละ	101.7	99.8	101.6	102.6	103.0	101.9	103.1	104.1	103.6
	%yoy	0.0	-2.3	0.4	1.3	0.7	-0.5	3.3	5.0	4.2
จำนวนลูกจ้างในระบบประกันสังคม	คน	26,719.0	25,903.0	26,260.0	26,645.0	26,719.0	26,719.0	26,912.0	26,779.0	26,779.0
	%yoy	3.5	1.7	2.1	3.4	3.5	3.5	4.2	3.5	3.5
มูลค่าดุลการค้า	ล้านบาท	1,399.0	215.5	282.4	325.2	575.9	209.2	249.8	214.6	464.4

- หมายเหตุ :
1. ดัชนีการใช้จ่ายภาครัฐรวมรายจ่ายขององค์กรปกครองส่วนท้องถิ่น (อปท.)
 2. สินเชื่อเพื่อการลงทุนคำนวณจาก (สินเชื่อรวมรวม *100)/30
 3. E คือ ข้อมูลประมาณการ
 4. YTD คือ ข้อมูลสะสมตั้งแต่ต้นปีปฏิทินถึงเดือนล่าสุดที่นำเสนอ
 5. ข้อมูลดัชนีการใช้จ่ายภาครัฐ เป็นข้อมูลรายจ่ายประจำและรายจ่ายลงทุน โดยรายจ่ายประจำจะรวมยอดการจ่ายตรงเงินเดือนและจ่ายตรงบำเหน็จบำนาญของกรมบัญชีกลาง และรายงาน MIS จากระบบบริหารการเงินการคลังภาครัฐแบบอิเล็กทรอนิกส์ (GFMIS)

ตารางที่ 2 เครื่องชี้ภาคการคลัง

เครื่องชี้ภาคการคลัง	หน่วย	FY 2564	FY 2565				
			Q1	ธ.ค.	ม.ค.	ก.พ.	YTD
รวมรายได้จัดเก็บ	ล้านบาท	1,968.3	461.3	148.3	145.3	105.2	711.8
	%yoy	4.0	-3.8	14.9	-8.2	0.3	-4.2
สรรพากรพื้นที่	ล้านบาท	1,130.7	166.6	58.0	71.2	57.0	294.8
	%yoy	15.0	-33.4	9.4	-7.5	21.9	-21.1
สรรพสามิตพื้นที่	ล้านบาท	747.0	267.9	74.5	67.1	48.2	383.2
	%yoy	1.3	31.5	9.4	-8.7	-2.5	17.3
ธนารัษฎพื้นที่	ล้านบาท	19.9	13.9	11.7	1.8	21.6	37.3
	%yoy	-2.9	155.3	310.6	-33.8	548.7	222.8
ส่วนราชการอื่น	ล้านบาท	70.7	12.5	4.1	5.3	22.2	39.9
	%yoy	-53.3	-38.5	-20.4	2.0	317.1	29.9
รายได้นำส่งคลัง	ล้านบาท	1,283.1	370.2	120.3	101.5	113.8	585.5
	%yoy	-17.2	16.7	14.9	-13.1	33.8	12.8
การเบิกจ่ายเงินงบประมาณ ภาพรวม	ล้านบาท	12,527.2	3,153.2	1,223.4	779.7	901.5	4,834.5
	%yoy	10.1	12.9	18.9	-11.6	1.1	5.9
ดุลเงินงบประมาณ	ล้านบาท	-11,244.1	-2,783.0	-1,103.1	-678.3	-787.7	-4,249.0

หมายเหตุ : 1) FY คือ ปีงบประมาณ (ต.ค. 2564 - ก.ย. 2565)

2) Q1 คือ ยอดสะสมตั้งแต่เดือนตุลาคม ถึงธันวาคม 2564

3) YTD คือ ข้อมูลสะสมตั้งแต่ต้นปีงบประมาณถึงเดือนล่าสุดที่น่าเสนอ

4) รายจ่ายเงินงบประมาณรวม เป็นข้อมูลการเบิกจ่ายเงินจากรายงาน MIS จากระบบบริหารการเงินการคลังภาครัฐแบบอิเล็กทรอนิกส์ (GFMS)