



ที่ อต ๐๐๐๓/ว ๕๖๕

ถึง ส่วนราชการ ธนาคาร องค์การรัฐวิสาหกิจ องค์การปกครองส่วนท้องถิ่นและภาคเอกชน

สำนักงานคลังจังหวัดอุดรดิตถ์ ขอส่งรายงานภาวะเศรษฐกิจการคลังจังหวัดอุดรดิตถ์ ประจำเดือนกรกฎาคม ๒๕๖๕ มาเพื่อโปรดทราบ และใช้ประโยชน์ในส่วนที่เกี่ยวข้องต่อไป



กลุ่มงานนโยบายและเศรษฐกิจจังหวัด
สำนักงานคลังจังหวัดอุดรดิตถ์
โทรศัพท์ ๐ ๕๕๔๑ ๑๒๒๓ มท. ๒๒๓๕๗
โทรสาร ๐ ๕๕๔๑ ๑๒๒๓ ต่อ ๓๒๒
ไปรษณีย์อิเล็กทรอนิกส์ utt@cgd.go.th



ฉบับที่ 7/2565

รายงานภาวะเศรษฐกิจการคลังจังหวัดอุดรดิตถ์ ประจำเดือนกรกฎาคม 2565

“เครื่องชี้เศรษฐกิจจังหวัดอุดรดิตถ์ในเดือนกรกฎาคม 2565 พบว่า เศรษฐกิจโดยรวมมีสัญญาณขยายตัวร้อยละ 15.8 เมื่อเทียบกับช่วงเดือนเดียวกันปีก่อน เป็นผลมาจากเครื่องชี้เศรษฐกิจ **ด้านอุปทานขยายตัว** จากผลผลิตภาคเกษตรกรรมขยายตัว เป็นผลจากการเพิ่มขึ้นของปริมาณผลผลิตพืชเศรษฐกิจ ได้แก่ สับปะรด และทุเรียน และภาคอุตสาหกรรมขยายตัวจากภาษีสรรพสามิตการผลิตอุตสาหกรรม รายได้จากการผลิตสินค้า OTOP และผลผลิตแร่รวมที่เพิ่มขึ้น และภาคบริการหดตัวเล็กน้อย เนื่องจากพื้นที่อนุญาตก่อสร้างลดลง เป็นผลจากราคาวัสดุก่อสร้างที่ปรับสูงขึ้น และจำนวนผู้ป่วยนอกที่ลดลงเช่นกัน **ด้านอุปสงค์ขยายตัว** สะท้อนจากดัชนีการลงทุนภาคเอกชน เป็นผลจากความเชื่อมั่นของนักลงทุนต่อการฟื้นตัวของเศรษฐกิจ **ด้านเสถียรภาพเศรษฐกิจจังหวัด** อัตราเงินเฟ้อปรับตัวสูงขึ้นร้อยละ 7.2 ส่วนด้านการจ้างงานในจังหวัดยังคงขยายตัว”

เศรษฐกิจด้านอุปทาน (การผลิต) พบว่า มีสัญญาณขยายตัวร้อยละ 13.6 เมื่อเทียบกับช่วงเดือนเดียวกันของปีก่อน สะท้อนจากเครื่องชี้การผลิตภาคเกษตร ขยายตัวร้อยละ 282.2 เป็นผลจากการเพิ่มขึ้นของปริมาณผลผลิตพืชเศรษฐกิจ ได้แก่ สับปะรด และทุเรียน เนื่องจากช่วงฤดูการเพาะปลูกที่ผ่านมาปริมาณน้ำฝนที่เพียงพอต่อการเพาะปลูก และปริมาณพื้นที่การเพาะปลูกเพิ่มขึ้นโดยเฉพาะสับปะรด ประกอบกับเป็นช่วงฤดูการเก็บเกี่ยวของพืชเศรษฐกิจที่สำคัญ ได้แก่ สับปะรด และทุเรียน และด้านปศุสัตว์ขยายตัวจากปริมาณสุกร กระบือ โคเนื้อ และปลาที่เพิ่มขึ้น **ภาคอุตสาหกรรม** ขยายตัวร้อยละ 10.5 เป็นผลมาจากปริมาณผลผลิตแร่รวม ภาษีสรรพสามิตการผลิตอุตสาหกรรม รายได้จากการผลิตสินค้า OTOP และการใช้ไฟฟ้าอุตสาหกรรมขยายตัวร้อยละ 910.4 ร้อยละ 20.4 ร้อยละ 9.3 และร้อยละ 5.7 ตามลำดับ ส่วน**ภาคบริการ** หดตัวร้อยละ -0.4 สะท้อนจากพื้นที่อนุญาตก่อสร้าง และจำนวนผู้ป่วยนอกที่หดตัวร้อยละ -57.2 และร้อยละ -8.7 เป็นผลจากราคาวัสดุก่อสร้างที่ปรับสูงขึ้น และจำนวนผู้ป่วยจากโรคติดเชื้อไวรัสโคโรนา 2019 (COVID-19) ของจังหวัดที่ลดลง

เครื่องชี้เศรษฐกิจด้านอุปทาน (Supply Side) (สัดส่วนต่อ GPP)	ปี 2564	ปี 2565					
		Q1	Q2	พ.ค.	มิ.ย.	ก.ค.	YTD
ดัชนีผลผลิตภาคเกษตรกรรม (%yoy) (โครงสร้างร้อยละ 31)	17.9	23.9	60.9	39.0	346.1	282.2	36.8
ดัชนีผลผลิตภาคอุตสาหกรรม (%yoy) (โครงสร้างร้อยละ 15)	1.1	-1.7	2.9	-26.8	73.3	10.5	2.5
ดัชนีผลผลิตภาคบริการ (%yoy) (โครงสร้างร้อยละ 54)	8.2	10.1	7.2	8.1	1.9	-0.4	7.4

เศรษฐกิจด้านอุปสงค์ (การใช้จ่าย) พบว่ามีสัญญาณขยายตัวร้อยละ 11.4 ขยายตัวอย่างต่อเนื่อง สะท้อนจากการลงทุนภาคเอกชน ขยายตัวในอัตราชะลอตัวร้อยละ 5.3 เป็นผลจากจำนวนรถยนต์เพื่อการพาณิชย์ จดทะเบียนใหม่ และรถบรรทุกจดทะเบียนใหม่ขยายตัวร้อยละ 34.9 และ 6.7 ตลอดจนการผ่อนคลายมาตรการ เพื่อควบคุมการแพร่ระบาดของโรคติดเชื้อไวรัสโคโรนา 2019 ของจังหวัด ซึ่งส่งผลต่อความเชื่อมั่นของนักลงทุนในการฟื้นตัวของเศรษฐกิจ ซึ่งสอดคล้องกับปริมาณสินเชื่อเพื่อการลงทุน **การใช้จ่ายภาครัฐ** หดตัวร้อยละ -20.2 เป็นผลจากการเบิกจ่ายรายจ่ายลงทุนหดตัวร้อยละ -39.3 จากฐานสูงในปีก่อนจากการเบิกจ่ายเงินโครงการเขื่อนทดน้ำผาจุก ซึ่งเป็นโครงการก่อสร้างขนาดใหญ่ของจังหวัด และโครงการก่อสร้างงานบำรุงทางหลวงชนบทของหน่วยงานในสังกัดกรมทางหลวงชนบท และการเบิกจ่ายรายจ่ายประจำหดตัวร้อยละ -7.9 จากฐานสูงในปีก่อนจากการเบิกจ่ายเงินค่าใช้จ่ายสนับสนุนการดำเนินงานของ อ.สม. และโครงการจัดบริการสาธารณะของเทศบาลเมืองอุดรดิตถ์ **ดัชนีการบริโภคภาคเอกชน** หดตัวร้อยละ -7.4 เมื่อเทียบกับเดือนเดียวกันของปีก่อน เป็นผลจากจำนวนรถยนต์นั่ง จดทะเบียนใหม่ จำนวนรถจักรยานยนต์จดทะเบียนใหม่ และปริมาณการใช้ไฟฟ้าของครัวเรือนที่หดตัวร้อยละ -12.4 ร้อยละ -3.9 และ -0.9 ตามลำดับ **การค้าชายแดน** ขยายตัวต่อเนื่องร้อยละ 91.6 โดยการส่งออกมีมูลค่า 200.9 ล้านบาท ขยายตัวร้อยละ 91.5 จากการเพิ่มขึ้นของการส่งออกน้ำมันเชื้อเพลิง อาหารสัตว์ และปุ๋ย ส่วนการนำเข้ามีมูลค่า 0.8 ล้านบาท ขยายตัวร้อยละ 148.4 จากการนำเข้ามันสำปะหลัง

เครื่องชี้เศรษฐกิจด้านการใช้จ่าย (Demand Side)	ปี 2564	ปี 2565					
		Q1	Q2	พ.ค.	มิ.ย.	ก.ค.	YTD
ดัชนีการบริโภคภาคเอกชน (%yoy)	-2.0	6.9	-5.0	7.3	-24.4	-7.4	0.0
ดัชนีการลงทุนภาคเอกชน (%yoy)	6.0	7.7	7.4	6.8	5.5	5.3	7.2
ดัชนีการใช้จ่ายภาครัฐ (%yoy)	10.2	0.1	8.3	22.5	0.5	-20.2	0.1
ดัชนีการค้าชายแดน (%yoy)	38.3	213.9	102.2	110.8	29.7	91.6	144.3

รายได้เกษตรกรในจังหวัด พบว่า ขยายตัวสูงร้อยละ 312.0 เมื่อเทียบกับเดือนเดียวกันของปีก่อน ซึ่งเป็นช่วงฤดูกาลเก็บเกี่ยวผลผลิต ตลอดจนเกษตรกรเพิ่มปริมาณพื้นที่การเพาะปลูก ประกอบกับราคาผลผลิตค่อนข้างสูงตลอดฤดูกาลเก็บเกี่ยว โดยเฉพาะพืชเศรษฐกิจที่สำคัญ ได้แก่ ทุเรียน และสับปะรด

ด้านการเงิน พบว่าสภาพคล่องในระบบสถาบันการเงินยังอยู่ในเกณฑ์ดี พิจารณาจากปริมาณเงินฝากสะสมที่ขยายตัวจากช่วงเดียวกันของปีก่อนร้อยละ 5.9 ในส่วนของปริมาณสินเชื่อสะสมขยายตัวจากช่วงเดียวกันของปีก่อนร้อยละ 8.4

เครื่องชี้ด้านรายได้เกษตรกรและด้านการเงิน	ปี 2564	ปี 2565					
		Q1	Q2	พ.ค.	มิ.ย.	ก.ค.	YTD
ดัชนีรายได้เกษตรกร (%yoy)	8.0	11.1	63.4	46.3	351.8	312.0	27.4
ปริมาณเงินฝากรวม (%yoy)	4.9	4.9	5.0	5.3	5.0	5.9	5.9
ปริมาณสินเชื่อรวม (%yoy)	6.5	6.9	6.3	5.7	6.3	8.4	8.4

ด้านเสถียรภาพเศรษฐกิจ พบว่า อัตราเงินเฟ้อของจังหวัด ในเดือนกรกฎาคม 2565 ขยายตัวร้อยละ 7.2 ปรับตัวลดลงจากเดือนก่อนที่ขยายตัวร้อยละ 7.4 เมื่อเทียบกับเดือนเดียวกันของปีก่อน ปัจจัยหลักยังคงเป็นราคาอาหารสด และต้นทุนการผลิตที่สูงขึ้น ส่งผลให้ราคาอาหารสำเร็จรูปสูงขึ้น **ด้านการจ้างงาน** สะท้อนจากเครื่องชี้จำนวนลูกจ้างในระบบประกันสังคมขยายตัวร้อยละ 0.3 สำหรับ**ตุลการค่า** เกินดุล 200.2 ล้านบาท

เครื่องชี้เสถียรภาพเศรษฐกิจ	ปี 2564	ปี 2565					
		Q1	Q2	พ.ค.	มิ.ย.	ก.ค.	YTD
อัตราเงินเฟ้อ (Inflation Rate) (%yoy)	1.8	4.3	6.0	6.5	7.4	7.2	5.4
การจ้างงาน (Employment) (%yoy)	3.5	3.0	1.0	1.2	1.0	0.3	0.3
ดุลการค้า (ล้านบาท)	1,399.0	773.7	574.0	172.1	161.6	200.2	1,547.8

ด้านการคลัง ในเดือนกรกฎาคม 2565 พบว่าผลการเบิกจ่ายงบประมาณรวม มีจำนวน 977.2 ล้านบาท หดตัวร้อยละ -21.2 เป็นผลจากการเบิกจ่ายรายจ่ายลงทุน จำนวน 316.8 ล้านบาท หดตัวร้อยละ -39.3 สูงขึ้นในปีก่อนจากการเบิกจ่ายเงินโครงการเขื่อนทดน้ำผาจุก ซึ่งเป็นโครงการก่อสร้างขนาดใหญ่ของจังหวัด และโครงการก่อสร้างงานบำรุงทางหลวงชนบทของหน่วยงานในสังกัดกรมทางหลวงชนบท และการเบิกจ่ายรายจ่ายประจำ จำนวน 660.4 ล้านบาท หดตัวร้อยละ -7.9 จากฐานสูงในปีก่อนจากการเบิกจ่ายเงินค่าใช้จ่ายสนับสนุนการดำเนินงานของ อสม. และโครงการจัดบริการสาธารณะของเทศบาลเมืองอุดรดิตถ์ **ผลจัดเก็บรายได้เดือนกรกฎาคม 2565** มีจำนวนรวมทั้งสิ้น 151.1 ล้านบาท หดตัวร้อยละ -1.4 เป็นผลมาจากสำนักงานสรรพากรพื้นที่จัดเก็บรายได้ จำนวน 77.2 ล้านบาท หดตัวร้อยละ -8.7 จากการจัดเก็บภาษีเงินได้บุคคลธรรมดาลดลงจากฐานสูงในปีก่อนที่มีมาตรการขยายเวลาการยื่นแบบฯ และภาษีเงินได้นิติบุคคล ฐานภาษีหัก ณ ที่จ่าย ที่จัดเก็บลดลง ส่วนสำนักงานสรรพสามิตพื้นที่จัดเก็บรายได้ จำนวน 70.5 ล้านบาท ขยายตัวร้อยละ 20.1 จากการเพิ่มปริมาณการผลิตสุรากลั่น และ สำหรับดุลเงินงบประมาณเดือนกรกฎาคม 2565 ขาดดุล -878.5 ล้านบาท

เครื่องชี้ภาคการคลัง	หน่วย	ปี 2564	FY 2565						
			Q1	Q2	Q3	พ.ค.	มิ.ย.	ก.ค.	YTD
รวมรายได้จัดเก็บ	ล้านบาท	1,968.3	461.3	388.0	523.8	131.9	266.6	151.1	1,524.1
	%yoy	4.0	-3.8	-3.4	3.4	-9.2	18.0	-1.4	-1.1
ส่วนต่างประมาณการ	ล้านบาท	-26.0	91.8	45.8	110.9	41.4	75.9	45.9	294.4
ร้อยละส่วนต่างประมาณการ	ร้อยละ	27.1	25.3	13.0	26.9	45.8	39.8	43.7	23.9
รายได้้นำส่งคลัง	ล้านบาท	1,283.1	370.2	300.5	248.0	64.1	98.7	98.7	1,017.4
	%yoy	-17.2	16.7	-5.2	-27.4	-33.5	-33.3	14.5	-4.2
การเบิกจ่ายเงินงบประมาณภาพรวม	ล้านบาท	12,527.2	3,153.2	2,924.4	3,311.5	1,223.5	1,083.6	977.2	10,366.4
	%yoy	10.1	12.9	0.1	8.1	25.0	-1.8	-21.2	3.5
ดุลเงินงบประมาณ	ล้านบาท	-1,244.1	-2,783.0	-2,623.9	-3,063.5	-1,159.4	-984.9	-878.5	-9,349.0

ผลการเบิกจ่ายงบประมาณ ประจำปีงบประมาณ พ.ศ. 2565
สะสมตั้งแต่ต้นปีงบประมาณจนถึงเดือนกรกฎาคม 2565

หน่วย : ล้านบาท

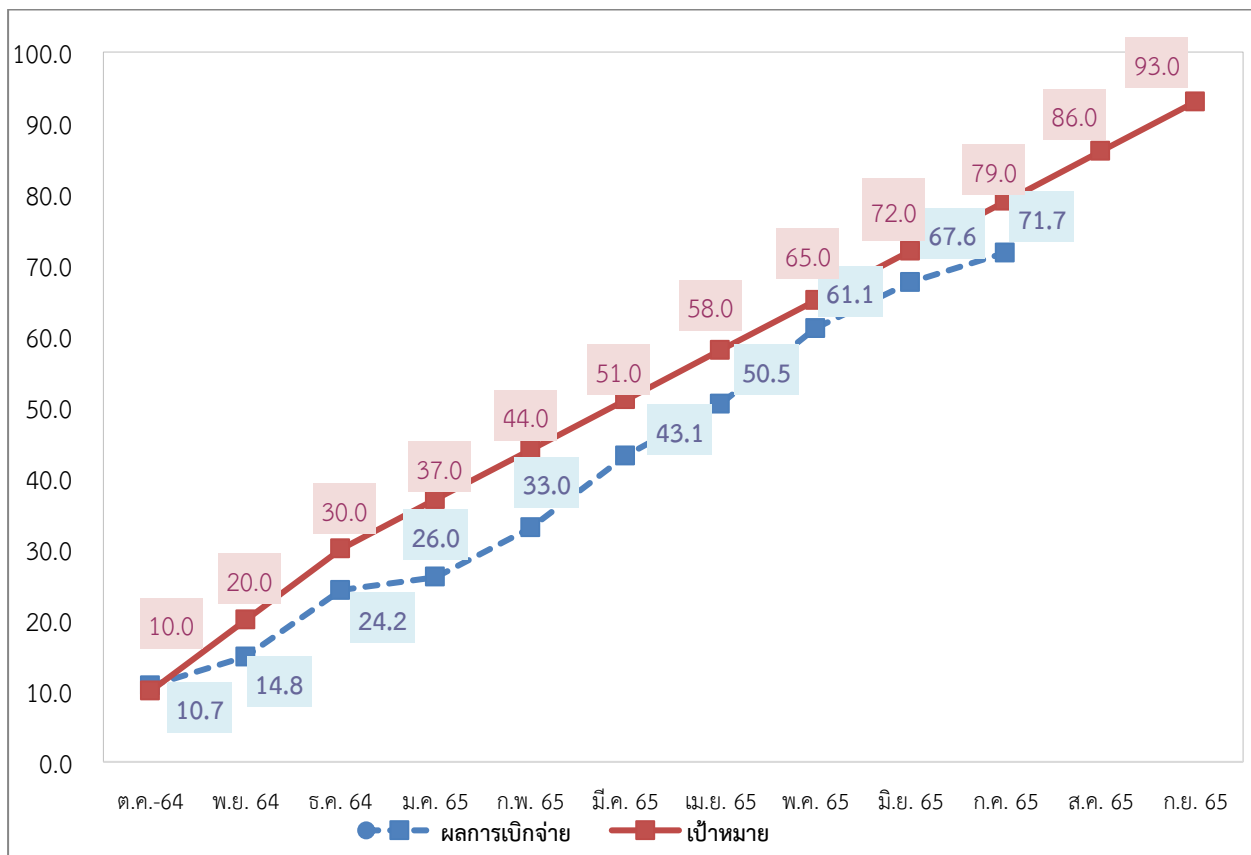
รายการ	งบประมาณที่ได้รับจัดสรร	ผลการเบิกจ่ายจริง	ร้อยละการเบิกจ่าย	เป้าหมายการเบิกจ่าย (ร้อยละ)
1. รายจ่ายจริงปีงบประมาณปัจจุบัน	6,070.62	4,354.96	71.74	93.00
1.1 รายจ่ายประจำ	2,077.50	1,787.71	86.05	98.00
1.2 รายจ่ายลงทุน	3,993.12	2,567.25	64.29	75.00
2. รายจ่ายงบประมาณเหลือปี	1,160.64	977.98	84.26	
2.1 ปีงบประมาณ พ.ศ. 2564	1,160.64	977.98	84.26	
2.2 ก่อนปีงบประมาณ พ.ศ. 2564	0.00	0.00	0.00	
3. รวมการเบิกจ่าย (1+2)	7,231.26	5,332.94	73.75	

ที่มา : รายงาน MIS จากระบบบริหารการเงินการคลังภาครัฐแบบอิเล็กทรอนิกส์ (GFMS) ข้อมูล วันที่ 31 กรกฎาคม 2565

หมายเหตุ ข้อมูลผลการเบิกจ่ายงบประมาณในระบบ GFMS ไม่รวมเงินกู้ตามมาตรการกระตุ้นเศรษฐกิจและเงินอุดหนุนให้แก่ อปท. ที่ไม่ผ่านระบบ GFMS ส่วนรายงานภาวะเศรษฐกิจการคลังได้รวมข้อมูลดังกล่าวแล้ว

กราฟผลการเบิกจ่ายงบประมาณภาพรวม ประจำปีงบประมาณ พ.ศ. 2565
สะสมตั้งแต่ต้นปีงบประมาณจนถึงเดือนกรกฎาคม 2565

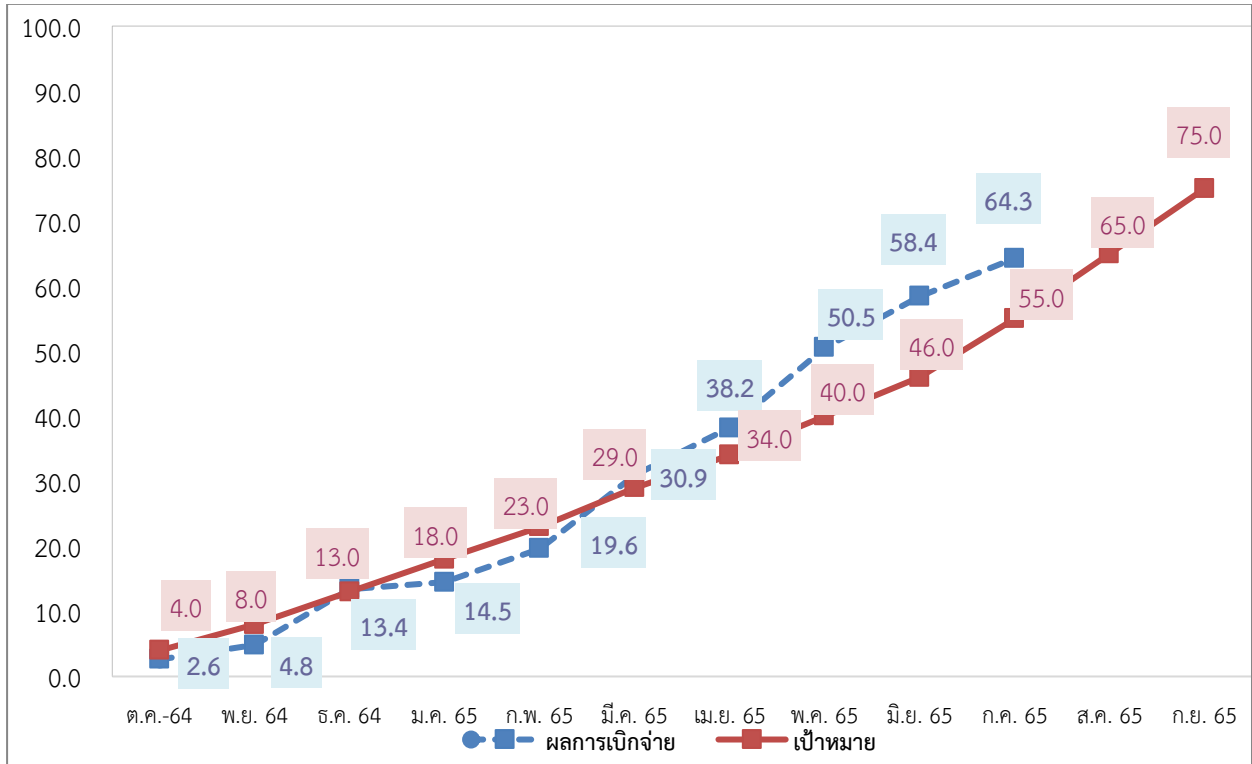
ร้อยละ



ที่มา : รายงานจาก MIS จากระบบบริหารการเงินการคลังภาครัฐแบบอิเล็กทรอนิกส์ (GFMS)

กราฟผลการเบิกจ่ายงบประมาณงบลงทุน ประจำปีงบประมาณ พ.ศ. 2565
 สะสมตั้งแต่ต้นปีงบประมาณจนถึงเดือนกรกฎาคม 2565

ร้อยละ



ที่มา : รายงานจาก MIS จากระบบบริหารการเงินการคลังภาครัฐแบบอิเล็กทรอนิกส์ (GFMS)

ผลการเบิกจ่ายงบลงทุนของหน่วยงานที่ได้รับงบประมาณจัดสรรตั้งแต่ 100 ล้านบาทขึ้นไป
 สะสมตั้งแต่ต้นปีงบประมาณจนถึงเดือนกรกฎาคม 2565

หน่วย : ล้านบาท

ลำดับที่	หน่วยงาน	งบประมาณที่ได้รับจัดสรร	ก่อนนี้	ร้อยละการก่อหนี้	ผลการเบิกจ่ายจริง	ร้อยละการเบิกจ่าย
1	สำนักงานก่อสร้างชลประทานขนาดใหญ่ที่ 4	822.83	655.81	79.70	524.07	63.69
2	โครงการชลประทานอุตรดิตถ์	442.91	419.69	94.76	323.55	73.05
3	สำนักงานก่อสร้างชลประทานขนาดใหญ่ที่ 3	420.86	409.13	97.21	405.79	96.42
4	สำนักงานทางหลวงชนบทที่ 9 (อุตรดิตถ์)	357.37	353.67	98.97	263.79	73.81
5	แขวงทางหลวงอุตรดิตถ์ที่ 2	356.66	351.83	98.64	245.61	68.86
6	สำนักงานส่งเสริมการปกครองท้องถิ่นจังหวัด	349.70	193.81	55.42	193.81	55.42
7	แขวงทางหลวงอุตรดิตถ์ที่ 1	337.34	331.34	98.22	241.89	71.70
8	โรงพยาบาลอุตรดิตถ์	168.95	149.41	88.43	80.33	47.55
9	งบประมาณจังหวัดอุตรดิตถ์	135.86	132.63	97.62	24.24	17.84
10	มหาวิทยาลัยอุตรดิตถ์	134.54	68.26	50.74	8.03	5.97
11	แขวงทางหลวงชนบทอุตรดิตถ์	127.92	125.07	97.77	113.41	88.66
รวม		3,654.95	3,190.65	87.30	2,424.51	66.33

ที่มา : รายงาน MIS จากระบบบริหารการเงินการคลังภาครัฐแบบอิเล็กทรอนิกส์ (GFMS)) ข้อมูล ณ วันที่ 31 กรกฎาคม 2565

หน่วยงานที่มีรายจ่ายลงทุน วงเงินตั้งแต่ 100 ล้านบาทขึ้นไป จำนวน 11 หน่วยงาน รวมรายจ่ายลงทุน 3,654.95 ล้านบาท คิดเป็นร้อยละ 91.53 ของงบรายจ่ายลงทุนที่ได้รับจัดสรร

ผลการเบิกจ่ายงบประมาณของหน่วยงานที่ได้รับงบประมาณจัดสรรตั้งแต่ 10 ถึง 100 ล้านบาท
สะสมตั้งแต่ต้นปีงบประมาณจนถึงเดือนกรกฎาคม 2565

หน่วย : ล้านบาท

ลำดับ ที่	หน่วยงาน	งบประมาณ ที่ได้รับจัดสรร	ก่อนนี้	ร้อยละ การก่อนนี้	ผลการ เบิกจ่ายจริง	ร้อยละ การเบิกจ่าย
1	สำนักงานโยธาธิการและผังเมืองจังหวัด อุดรดิตต์	82.40	25.50	30.95	31.46	38.17
2	สำนักงานสาธารณสุขจังหวัด	55.89	49.60	88.74	0.52	0.92
3	องค์การบริหารส่วนจังหวัดอุดรดิตต์	39.72	23.39	58.88	16.34	41.12
4	สำนักงานเขตพื้นที่การศึกษาประถมศึกษาอุดรดิตต์เขต 1	25.72	2.09	8.14	21.10	82.05
5	ตำรวจภูธรจังหวัดอุดรดิตต์	22.31	10.75	48.19	11.56	51.81
6	สถานีพัฒนาที่ดิน อุดรดิตต์	19.50	6.02	30.88	13.00	66.63
7	สำนักงานเขตพื้นที่การศึกษาประถมศึกษาอุดรดิตต์เขต 2	17.91	14.67	81.92	2.90	16.18
รวม		263.45	132.03	50.11	96.86	36.76

ที่มา : รายงาน MIS จากระบบบริหารการเงินการคลังภาครัฐแบบอิเล็กทรอนิกส์ (GFMS) ข้อมูล ณ วันที่ 31 กรกฎาคม 2565

หน่วยงานที่มีรายจ่ายลงทุน วงเงินตั้งแต่ 10 ถึง 100 ล้านบาท จำนวน 7 หน่วยงาน รวมรายจ่ายลงทุน 263.45 ล้านบาท คิดเป็นร้อยละ 6.30 ของงบรายจ่ายลงทุนที่ได้รับจัดสรร

เครื่องชี้ภาวะเศรษฐกิจการคลังจังหวัด (Economic and Fiscal) รายเดือน
 ตารางที่ 1 เครื่องชี้เศรษฐกิจจังหวัด

เครื่องชี้เศรษฐกิจ	หน่วย	ปี 2564	ปี 2565					YTD
			Q1	Q2	พ.ค.	มิ.ย.	ก.ค.	
ดัชนีเศรษฐกิจจังหวัดอุตสาหกรรม	%yoy	8.5	17.2	15.0	5.7	31.4	13.4	15.8
ดัชนีภาคการผลิต	%yoy	8.1	12.2	12.6	0.8	38.7	13.6	12.5
ดัชนีผลผลิตภาคเกษตรกรรม	%yoy	17.9	23.9	60.9	39.0	346.1	282.2	36.8
ปริมาณข้าว	ตัน	642,166.9	18,750.3	155,929.2	71,630.0	28,977.0	0.0	174,679.4
	%yoy	45.5	-36.8	19.1	19.5	943.7	0.0	8.8
ปริมาณอ้อย	ตัน	1,376,714.7	1,363,790.1	91,430.5	0.0	0.0	0.0	1,455,220.6
	%yoy	1.0	28.0	74.8	0.0	0.0	0.0	30.2
ปริมาณข้าวโพดเลี้ยงสัตว์	ตัน	306,356.2	9,525.7	28,385.3	12,210.1	6,152.8	0.0	37,911.0
	%yoy	186.7	-3.6	3.0	71.3	0.0	0.0	1.3
ปริมาณสับปะรด	ตัน	40,588.4	924.6	96,994.5	24,255.5	70,754.7	60,646.9	158,566.0
	%yoy	202.5	14.1	406.6	314.0	458.2	378.5	385.9
ปริมาณมันสำปะหลัง	ตัน	137,174.5	54,067.4	8,178.3	0.0	0.0	0.0	62,245.7
	%yoy	-8.0	33.8	-59.7	-100.0	-100.0	0.0	2.6
ปริมาณกระบือ	ตัว	274.0	205.0	151.0	100.0	22.0	43.0	399.0
	%yoy	-9.0	99.0	109.7	316.7	0.0	138.9	106.7
ปริมาณโคเนื้อ	ตัว	225.0	213.0	211.0	99.0	17.0	38.0	462.0
	%yoy	-40.5	227.7	580.6	1,137.5	6.3	111.1	305.3
ปริมาณสุกร	ตัว	48,785.0	9,059.0	9,515.0	3,667.0	3,483.0	3,520.0	22,094.0
	%yoy	-9.7	-42.3	-33.1	-19.7	-27.0	7.9	-33.4
ปริมาณปลาทั้งหมด	ตัน	102.6	11.3	12.8	4.2	4.2	9.3	33.4
	%yoy	0.9	-49.8	-45.3	-47.5	-46.5	17.9	-37.9
ดัชนีผลผลิตภาคอุตสาหกรรม	%yoy	1.1	-1.7	2.9	-26.8	73.3	10.5	2.5
จำนวนโรงงานอุตสาหกรรม	โรง	253.0	253.0	250.0	251.0	250.0	248.0	248.0
	%yoy	-45.6	0.8	-1.2	-0.4	-1.2	-2.4	-2.4
ทุนจดทะเบียนโรงงานอุตสาหกรรม	ล้านบาท	13,900.3	13,973.8	13,978.9	13,909.2	13,978.9	13,962.2	13,962.2
	%yoy	50.8	1.4	1.1	1.0	1.1	1.0	1.0
จำนวนแรงงานภาคอุตสาหกรรม	คน	5,556.0	5,565.0	5,589.0	5,546.0	5,589.0	5,632.0	5,632.0
	%yoy	13.0	0.4	0.5	-0.2	0.5	1.2	1.2
การใช้ไฟฟ้าอุตสาหกรรม	kWh	123.0	38.8	30.9	10.0	10.5	10.6	80.3
	%yoy	8.9	3.2	3.5	-4.6	4.6	5.7	3.7
ภาษีสรรพสามิตการผลิตอุตสาหกรรม	ล้านบาท	804.8	170.1	123.0	37.2	56.2	70.2	363.3
	%yoy	15.9	-9.1	-14.8	-43.7	236.6	20.4	-6.8
รายได้จากการผลิตสินค้า OTOP	ล้านบาท	1,909.6	364.0	672.3	121.0	402.1	500.0	1,536.3
	%yoy	-1.4	8.2	36.4	-31.8	126.5	9.3	19.4
ปริมาณผลผลิตแร่รวม	ตัน	53,491.5	32,523.0	116,042.0	37,131.0	40,500.0	30,586.0	179,151.0
	%yoy	-92.4	268.1	1,139.5	1,136.9	1,153.1	910.4	744.1
ปริมาณการผลิตกระแสไฟฟ้า	kWh	585.1	102.7	128.5	35.6	53.2	43.6	274.8
	%yoy	1.4	-54.0	-31.0	-37.8	-24.6	-24.5	-41.2
ปริมาณผลิตน้ำประปา	ลบ.ม.	1,065,839.0	266,392.0	303,778.0	102,955.0	96,982.0	97,850.0	668,020.0
	%yoy	-1.2	3.0	6.0	14.8	-2.6	12.4	5.6
ดัชนีผลผลิตภาคบริการ	%yoy	8.2	10.1	7.2	8.1	1.9	-0.4	7.4
ภาษีมูลค่าเพิ่มหมวดโรงแรมภัตตาคาร	ล้านบาท	3.7	1.1	1.1	0.3	0.5	0.4	2.6
	%yoy	15.4	12.8	10.7	86.9	34.9	106.7	20.5
จำนวนนักท่องเที่ยว	คน	90,806.0	44,413.0	48,508.0	15,298.0	11,353.0	18,068.0	110,989.0
	%yoy	-41.3	34.2	265.1	1,035.7	2,616.0	6,239.6	137.8
รายได้ของผู้ประกอบการค้าส่งค้าปลีก	ล้านบาท	1,586.8	376.3	407.0	130.5	146.4	131.9	915.1
	%yoy	-6.9	-7.8	-7.2	0.7	-7.8	4.1	-6.0
การใช้ไฟฟ้าภาคธุรกิจ	kWh	69.9	15.9	18.6	6.3	6.2	6.4	40.9
	%yoy	-5.0	1.6	-2.8	-5.1	-5.3	0.5	-0.6
พื้นที่อนุญาตก่อสร้าง	ตร.ม.	251,726.0	111,216.0	66,607.0	22,901.0	16,466.0	8,312.0	186,135.0
	%yoy	121.2	38.9	25.4	27.6	9.4	-57.2	21.9
ปริมาณสินเชื่อ	ล้านบาท	53,211.4	51,889.0	52,525.1	52,023.6	52,525.1	53,100.0	53,100.0
	%yoy	6.5	6.9	6.3	5.7	6.3	8.4	8.4
จำนวนผู้ป่วยนอก	ราย	319,097.0	90,246.0	89,185.0	27,593.0	24,528.0	23,824.0	203,255.0
	%yoy	16.7	27.7	31.1	36.6	-8.7	-8.7	23.4

เครื่องชี้เศรษฐกิจ	หน่วย	ปี 2564		ปี 2565				YTD
		Q1	Q2	พ.ค.	มิ.ย.	มิ.ย.		
ดัชนีภาคการใช้จ่าย	%yoy	11.2	36.4	21.9	26.3	5.4	11.4	26.4
ดัชนีการบริโภคภาคเอกชน	%yoy	-2.0	6.9	-5.0	7.3	-24.4	-7.4	-0.0
ภาษีมูลค่าเพิ่มหมวดค้าส่งค้าปลีก	ล้านบาท	111.1	26.3	28.5	9.1	10.2	9.2	64.1
	%yoy	-6.9	-7.8	-7.2	0.7	-7.8	4.1	-6.0
จำนวนรถยนต์นั่งจดทะเบียนใหม่	คัน	1,334.0	515.0	337.0	135.0	83.0	106.0	958.0
	%yoy	-5.4	9.6	-3.2	16.4	-31.4	-12.4	2.0
จำนวนรถจักรยานยนต์จดทะเบียนใหม่	คัน	7,016.0	1,678.0	1,934.0	734.0	638.0	492.0	4,104.0
	%yoy	6.4	-9.6	-11.1	14.7	-33.0	-3.9	-9.7
ปริมาณการใช้ไฟฟ้าของครัวเรือน	kWh	195.4	41.5	53.8	18.5	17.1	18.5	113.8
	%yoy	3.2	6.9	-6.1	-7.4	-12.6	-0.9	-0.9
ดัชนีการลงทุนภาคเอกชน	%yoy	6.0	7.7	7.4	6.8	5.5	5.3	7.2
จำนวนธุรกิจจดทะเบียนใหม่	ราย	129.0	22.0	28.0	6.0	9.0	6.0	56.0
	%yoy	29.0	-54.2	12.0	20.0	-30.8	-53.8	-34.9
ทุนจดทะเบียนธุรกิจจดทะเบียนใหม่	ล้านบาท	213.9	29.9	39.6	6.5	11.3	9.8	79.3
	%yoy	6.2	-42.6	26.4	-15.6	-25.3	-66.9	-29.8
รถบรรทุกจดทะเบียนใหม่	คัน	154.0	49.0	44.0	20.0	13.0	16.0	109.0
	%yoy	32.8	11.4	63.0	150.0	0.0	6.7	26.7
รถยนต์เพื่อการพาณิชย์จดทะเบียนใหม่	คัน	758.0	287.0	178.0	68.0	41.0	85.0	550.0
	%yoy	-12.4	4.7	-1.1	6.3	-33.9	34.9	6.4
พื้นที่อนุญาตก่อสร้าง (อาคารพาณิชย์+อาคารอุตสาหกรรม)	ตรม.	43,561.0	53,106.0	12,631.0	2,211.0	650.0	1,764.0	67,501.0
	%yoy	368.4	275.1	88.6	-53.9	-59.0	-77.7	134.7
ดัชนีการใช้จ่ายภาครัฐ	%yoy	10.2	0.1	8.3	22.5	0.5	-20.2	0.1
การเบิกจ่ายงบประมาณ	ล้านบาท	8,517.5	2,054.1	2,130.8	650.1	800.1	660.4	4,845.2
	%yoy	5.5	-0.2	10.2	-3.2	29.2	-7.9	2.9
การเบิกจ่ายงบประมาณ	ล้านบาท	4,370.6	870.4	1,180.8	573.3	283.5	316.8	2,367.9
	%yoy	22.4	1.0	4.6	86.8	-41.4	-39.3	-5.7
ดัชนีการค้าขายแดน	%yoy	38.3	213.9	102.2	110.8	29.7	91.6	144.3
มูลค่าการส่งออก	ล้านบาท	1,446.0	791.0	584.9	176.6	165.2	200.9	1,576.8
	%yoy	38.8	234.5	102.8	114.1	27.3	91.5	150.3
มูลค่าการนำเข้า	ล้านบาท	47.0	17.3	10.9	4.5	3.6	0.8	29.0
	%yoy	24.8	-17.5	78.3	32.1	1,257.4	148.4	5.7
ด้านการเงิน								
ปริมาณเงินฝากรวม	ล้านบาท	45,090.5	45,617.9	46,071.2	45,978.3	46,071.2	46,453.8	46,453.8
	%yoy	4.9	4.9	5.0	5.3	5.0	5.9	5.9
ปริมาณเงินสินเชื่อรวม	ล้านบาท	53,211.4	51,889.0	52,525.1	52,023.6	52,525.1	53,100.0	53,100.0
	%yoy	6.5	6.9	6.3	5.7	6.3	8.4	8.4
ด้านรายได้เกษตรกร	%yoy	8.0	11.1	63.4	46.3	351.8	312.0	27.4
ดัชนีผลผลิตภาคเกษตรกรรม	%yoy	17.9	23.9	60.9	39.0	346.1	282.2	36.8
ดัชนีราคาผลผลิตภาคเกษตรกรรม	%yoy	-4.6	-10.9	1.7	5.2	1.3	7.8	-3.0
ด้านเสถียรภาพเศรษฐกิจ								
ดัชนีราคาผู้ผลิต	ร้อยละ	102.3	109.3	115.1	115.1	116.2	113.7	112.4
	%yoy	4.7	9.8	13.3	13.3	13.8	11.3	11.5
ดัชนีราคาผู้บริโภค (อัตราเงินเฟ้อ)	ร้อยละ	100.4	103.5	106.3	106.7	107.8	107.5	105.3
	%yoy	1.8	4.3	6.0	6.5	7.4	6.9	5.4
จำนวนลูกจ้างในระบบประกันสังคม	คน	26,719.0	26,679.0	26,535.0	26,439.0	26,535.0	26,451	26,451
	%yoy	3.5	3.0	1.0	1.2	1.0	0.0	0.0
มูลค่าดุลการค้า	ล้านบาท	1,399.0	773.7	574.0	172.1	161.6	200.2	1,547.8

หมายเหตุ : 1. ดัชนีการใช้จ่ายภาครัฐรวมรายจ่ายขององค์กรปกครองส่วนท้องถิ่น (อปท.)
2. สินเชื่อเพื่อการลงทุนคำนวณจาก (สินเชื่อรวมรวม *100)/30
3. E คือ ข้อมูลประมาณการ
4. YTD คือ ข้อมูลสะสมตั้งแต่ต้นปีปฏิทินถึงเดือนล่าสุดที่นำเสนอ
5. ข้อมูลดัชนีการใช้จ่ายภาครัฐ เป็นข้อมูลรายจ่ายประจำและรายจ่ายลงทุน โดยรายจ่ายประจำจะรวมยอดการจ่ายตรงเงินเดือนและจ่ายตรงบำเหน็จบำนาญของกรมบัญชีกลาง และรายงาน MIS จากระบบบริหารการเงินการคลังภาครัฐแบบอิเล็กทรอนิกส์ (GFMS)

ตารางที่ 2 เครื่องชี้ภาคการคลัง

เครื่องชี้ภาคการคลัง	หน่วย	FY 2564	FY 2565						
			Q1	Q2	Q3	พ.ค.	มิ.ย.	ก.ค.	YTD
รวมรายได้จัดเก็บ	ล้านบาท	1,968.3	461.3	388.0	523.8	131.9	266.6	147.7	1,520.8
	%yoy	4.0	-3.8	-3.4	3.4	-9.2	18.0	-3.6	-1.3
สรรพากรพื้นที่	ล้านบาท	1,130.7	166.6	205.8	389.6	91.2	205.8	77.2	839.2
	%yoy	15.0	-33.4	8.7	14.3	26.6	2.3	-8.7	-3.0
สรรพสามิตพื้นที่	ล้านบาท	747.0	267.9	171.2	124.3	37.7	56.6	70.5	633.9
	%yoy	1.3	31.5	-9.6	-14.8	-43.1	231.7	20.1	6.1
ธนาภิบาลพื้นที่	ล้านบาท	19.9	13.9	23.6	1.8	0.6	1.1	0.0	39.3
	%yoy	-2.9	155.3	226.7	-55.1	-33.9	-29.2	-100.0	118.3
ส่วนราชการอื่น	ล้านบาท	70.7	12.5	31.2	8.1	2.5	3.2	0.0	51.8
	%yoy	-53.3	-38.5	99.9	-48.5	-59.5	-47.8	-100.0	-14.1
รายได้นำส่งคลัง	ล้านบาท	1,283.1	370.2	300.5	248.0	64.1	98.7	0.0	918.7
	%yoy	-17.2	16.7	-5.2	-27.4	-33.5	-33.3	-100.0	-13.5
การเบิกจ่ายเงินงบประมาณภาพรวม	ล้านบาท	12,527.2	3,153.2	2,924.4	3,311.5	1,223.5	1,083.6	977.2	10,366.4
	%yoy	10.1	12.9	0.1	8.1	25.0	-1.8	-21.2	3.5
ดุลเงินงบประมาณ	ล้านบาท	-11,244.1	-2,783.0	-2,623.9	-3,063.5	-1,159.4	-984.9	-977.2	-9,447.7

หมายเหตุ : 1) FY คือ ปีงบประมาณ (ต.ค. 2563 - ก.ย. 2564)

2) Q1 คือ ยอดสะสมตั้งแต่เดือนตุลาคมถึงธันวาคม 2564

3) Q2 คือ ยอดสะสมตั้งแต่เดือนมกราคมถึงมีนาคม 2565

4) Q3 คือ ยอดสะสมตั้งแต่เมษายนถึงมิถุนายน 2565

5) YTD คือ ข้อมูลสะสมตั้งแต่ต้นปีงบประมาณถึงเดือนล่าสุดที่นำเสนอ

6) รายจ่ายเงินงบประมาณรวม เป็นข้อมูลการเบิกจ่ายจากรายงาน MIS จากระบบบริหารการเงินการคลังภาครัฐแบบอิเล็กทรอนิกส์

(GFMIS)